

# 사업보고서

(제 16 기)

사업연도      2010년 01월 01일      부터  
                  2010년 12월 31일      까지

금융위원회

한국거래소 귀중

2011년 3 월 31 일

회 사 명 :                    주성엔지니어링(주)

대 표 이 사 :                황 철 주

본 점 소 재 지 :            경기도 광주시 오포읍 능평리 49번지  
(전 화) 031-760-7000  
(홈페이지) [http:// www.jseng.com](http://www.jseng.com)

작 성 책 임 자 :            (직 책) 부사장            (성 명) 선우원진  
(전 화) 031-760-7120

# 【 대표이사 등의 확인 】

## 대표이사 등의 확인

### 확 인 서

우리는 당사의 대표이사 및 신고업무담당이사로서 이 공시서류의 기재내용에 대해 상당한 주의를 다하여 직접 확인·검토한 결과, 중요한 기재사항의 기재 또는 표시의 누락이나 허위의 기재 또는 표시가 없고, 이 공시서류에 표시된 기재 또는 표시사항을 이용하는 자의 중대한 오해를 유발하는 내용이 기재 또는 표시되지 아니하였음을 확인합니다.

또한, 당사는 「주식회사의외부감사에관한법률」 제 2 조의 2 및 제 2 조의 3의 규정에 따라 내부회계관리제도를 마련하여 운영하고 있음을 확인합니다.(「주식회사의외부감사에관한법률」 제 2 조에 의한 외감대상법인에 한함)

2011. 03. 31

주성엔지니어링(주)

대표이사

황 철 주

(서명)

신고업무담당이사

선우원진

(서명)



# I. 회사의 개요

## 1. 회사의 개요

### 가. 회사의 법적, 상업적 명칭

당사의 명칭은 주성엔지니어링 주식회사라고 표기합니다. 또한 영문으로는 JUSUNG Engineering Co., Ltd. 라 표기합니다.

### 나. 설립일자 및 존속기간

당사는 반도체, FPD, 태양전지, 신재생에너지, LED 및 OLED 제조장비의 제조 및 판매 등을 영위할 목적으로 1993년 06월에 설립되었으며, 1995년 04월 13일에 법인전환하였습니다. 또한 1999년 12월 22일에 코스닥시장 상장을 승인받고, 1999년 12월 24일에 상장되어 매매가 개시되었습니다.

### 다. 본사의 주소, 전화번호 및 홈페이지

주소 : 경기도 광주시 오포읍 능평리 49번지

대표전화 : 031-760-7000

홈페이지 : <http://www.jseng.com>

### 라. 주요사업의 내용

당사는 현재 반도체 제조장비, FPD 제조장비, 태양전지 제조장비, LED 및 OLED 장비사업으로 총 4개의 사업부문으로 구성되어 있습니다.

기타 자세한 사항은 동 보고서의 'II. 사업의 내용'을 참조하시기 바랍니다.

[주성엔지니어링 사업부문 및 주요 제품 현황]

사업부문	주요 제품
반도체 장비	SD CVD(ALD), HDP CVD, Dry Etch, MO CVD, UHV CVD, LP CVD
FPD 장비	PE CVD(5G~8G: 양산 장비 출하)
태양전지 장비	박막형(Thin film Si) 태양전지(단접합/다중접합(Tandem), 5G), 결정형(c-Si) 태양전지, 고효율 태양전지 장비
LED 및 OLED 장비	GaN MO CVD, OLED 제조장비

### 마. 계열회사에 관한 사항

당사는 독점규제 및 공정거래에 관한 법률상 상호출자제한기업집단에 속하지 아니하며, 당기말 현재 당사를 제외하고 국내 6개, 해외 4개의 비상장 계열회사가 있습니다.

(2010년 12월 31일 현재)

상호	소재지	지분율	상장여부

JUSUNG AMERICA	미국	100%	비상장 주1) 주2) 주3)
JUSUNG EUROPE	유럽	100%	
JUSUNG PACIFIC	대만	100%	
JUSUNG SHANHAI	중국	100%	
(주)무한	대한민국	98.1%	
(주)에이디에스		81.3%	
(주)티엔텍		100%	
(주)에스지엠		49.3%	
주성아이엔에스(주)		100%	
(주)노투스		35%	

주1) 무한의 주주는 당사(98.1%) 및 자기주식(1.9%)이며 자기주식은 주식소각목적으로 보유하고 있으므로 지분율을 100%로 하여 지분법을 적용하였습니다.

## 2. 회사의 연혁

### 가. 경영진의 중요한 변동

(1) 제 13기 정기 주주총회(2008.03.21)에서 임영진 이사(재선임), 양두영 이사(신규) 를 선임하였습니다. (백윤길 이사 사임)

(2) 제15기 정기 주주총회(2010.03.19)에서 황철주 사내이사(재선임), 박재근 사외이사(신규선임), 이영진 감사 (재선임), 이영곤 사내이사(재선임), 장홍영 사외이사 (신규)를 선임하였습니다.

(3) 제 16기 정기 주주총회(2011.03.18)에서 임영진 사내이사(재선임), 강종근 사내이사(신규), 김철두 사외이사(신규), 고대홍 사외이사(신규)를 선임하였으며, 박재근 사외이사는 일신상의 사유로 사임하였습니다.

### 나. 사업목적의 중요한 변동

(1) 제 12기 정기 주주총회(2007.03.16)에서 사업목적에 태양전지 제조장비의 제조 및 판매를 추가하였으며, 기존에 LCD로 표기되어 있었던 사업목적에 평판디스플레이를 포괄하는 FPD로 표기변경하였습니다.

(2) 제 14기 정기 주주총회(2009.03.13)에서 사업목적에 태양전지 제조장비의 제조 및 판매를 태양전지 제조장비 및 관련 원재료의 제조, 도소매업에서 도소매업 및 중개업으로 변경하였습니다.

(3) 제 15기 정기 주주총회(2010.03.19)에서 사업목적에 신재생에너지 사업, LED 및 OLED 제조장비의 제조 및 판매를 추가하였습니다.

## 다. 생산설비의 변동

일자	내용
1997. 07	본사 공장 준공
1999. 03	Application Lab확장
1999. 11	제2공장 준공
2004. 02	FPD장비 전용 공장 준공
2007. 06	태양전지 장비전용 공장 준공
2008. 11	태양전지 장비전용 2공장 준공
2010. 11	태양전지 장비전용 3공장 준공

## 라. 경영활동과 관련된 중요한 사실의 발생

- 2005. 01. 300mm Etch장비 첫 출하
- 2005. 01. ALD장비 산업자원부의 세계 일류상품 선정
- 2005. 03. 주식회사 무한 계열회사 추가
- 2005. 04. 8세대 LCD용 PE CVD장비 개발완료
- 2005. 07. LCD용 PE CVD장비 산업자원부의 세계 일류상품 선정
- 2005. 10. 벤처기업대상 은탑산업훈장 수상
- 2006. 05. 공간분할 화학기상증착장비 (SD CVD)개발
- 2006. 06. 신개념 저압화학증착장비 (LP CVD)개발
- 2006. 09. 주식회사 엘티엘 계열회사 추가
- 2006. 10. 반도체 기술대상 으뜸기술상(대통령상) 수상
- 2007. 01. 박막 태양전지장비 개발 및 수주
- 2007. 06. 태양전지장비 전용공장 준공
- 2007. 10. 코스닥 우수법인상(부총리겸재경경제부장관 표창) 수상
- 2007. 10. 코스닥 우수기업군 선정
- 2007. 11. 수출 1억불의 탑 수상
- 2007. 12. 프랑스 원자력위원회(CEA)와 공동 연구개발 협약 체결
- 2008. 02. NEW CI 선포
- 2008. 02. 박막형 태양전지 장비 출하(한국철강)
- 2008. 05. 중국 Jiangsu Zongyi와 박막형 태양전지 합자회사 (Jiangsu Zongyi PV) 설립 계약 체결
- 2008. 08. 8세대 LCD용 PE CVD 장비 출하
- 2008. 08. 박막형(Thin film Si) 태양전지 제조장비 공급계약체결-인도, 중국
- 2008. 09. 인적자원개발 우수기관 인증 획득 (Best HRD 우수)
- 2008. 11. 태양전지장비 전용 2공장 준공
- 2008. 11. 한국 IR대상 (우수상 및 우수기업군 선정)
- 2008. 11. 태양전지 시험생산 라인 건설 완료
- 2008. 12. 결정형 태양전지 장비 설치 완료-프랑스 원자력위원회(CEA)
- 2009. 01. 박막형 단접합 태양전지 광변환 효율 7.5% 구현 성공
- 2009. 02. 결정형 태양전지 장비 첫 수주-미국 결정질 태양전지 제조사

- 2009. 05. 박막형 다중접합(Tandem) 태양전지 광변환 효율 10.2% 구현 성공
- 2009. 05. 결정형 태양전지 장비 추가 수주-미국 결정질 태양전지 제조사
- 2009. 05. 제 44회 발명의 날 기념 (대통령 표창 수상)
- 2009. 06. 국책과제 '장수명 박막태양전지 접이식 모듈 개발' 주관사업자로 선정
- 2009. 07. 고품위 LED양산용 고생산성 MO CVD 장비개발 국책과제 참여
- 2009. 07. 대만 TSMC 반도체용 원자층 증착장비 공급계약 체결
- 2009. 07. Hynix-Numonyx Semiconductor Ltd. 반도체용 증착장비 공급계약 체결
- 2009. 07. 중국 하북성 HISUN-PV 박막태양전지 생산1개라인 공급계약 체결
- 2009. 09. 중국소재 LCD 제조업체 TFT LCD 제작용 PECVD 장비 공급계약 체결
- 2009. 10. 엘지디스플레이(주) TFT LCD 제작용 장비 수주  
LCD부문 단일 공급 계약 규모로는 사상 최대(667억원)
- 2009. 12. (주)하이닉스 반도체 반도체용 증착장비 공급계약 체결
- 2010. 02. 프랑스 고객 태양전지 장비 공급계약 체결
- 2010. 04. 중국 최대 전력발전 회사에 태양전지 제조장비 공급계약 체결  
당사의 단일공급계약 규모로는 사상 최대 (1,566억원)
- 2010. 05. 엘지디스플레이(주) TFT LCD 제작용 장비 수주  
LCD부문 단일 공급 계약 규모로는 사상 최대(747억원)
- 2010. 06. 엘지전자(주) 태양전지 제조장비 공급계약 체결 (99억원)
- 2010. 08. 대만 넥스파워 태양전지용 단일장비 공급계약 체결
- 2010. 08. 녹색기술인증 "모듈 효율 10%이상의 실리콘 박막형 태양전지 제조기술"(지식경제부)
- 2010. 09. Jiangsu ZonePV CO. Ltd (중국) 타법인 주식 및 출자증권 취득결정  
(투자액 192.7억, 지분율 33.3%)
- 2010. 09. TSMC 반도체용 증착장비 공급계약체결(109.8억)
- 2010. 10. 하이닉스 반도체용 증착장비 공급계약체결(103억)
- 2010. 10. 제2회 한국거래소 선정 2010년 '히든챔피언' 선정
- 2010. 12. KRX 2010년 환리스크관리 우수기업 선정
- 2011. 02. 중국 Greenland New Energy CO.,Ltd와 태양전지제조장비 공급계약 체결  
(206억원)
- 2011. 02. 엘지디스플레이(주) OLED 제조장비 공급계약 체결(159억원)

### 3. 자본금 변동사항

증자(감자)현황

(기준일 : 2010년 12월 31일 )

(단위 : 원, 주)

주식발행 (감소)일자	발행(감소) 형태	발행(감소)한 주식의 내용				비고
		종류	수량	주당 액면가액	주당발행 (감소)가액	
2005년 01월 04일	주식매수선택권행사	보통주	73,689	500	8,614	-
2005년 02월 14일	주식매수선택권행사	보통주	838,000	500	13,950	-

2005년 03월 31일	유상증자(일반공모)	보통주	24,194	500	8,742	-
2005년 04월 04일	주식매수선택권행사	보통주	23,691	500	9,514	-
2005년 04월 18일	주식매수선택권행사	보통주	15,213	500	5,940	-
2005년 05월 17일	주식매수선택권행사	보통주	50,272	500	7,934	-
2005년 06월 14일	주식매수선택권행사	보통주	351,219	500	8,488	-
2005년 07월 18일	주식매수선택권행사	보통주	33,292	500	7,554	-
2005년 08월 16일	주식매수선택권행사	보통주	10,550	500	7,230	-
2005년 09월 21일	주식매수선택권행사	보통주	14,777	500	7,213	-
2005년 10월 17일	주식매수선택권행사	보통주	7,324	500	6,835	-
2005년 12월 14일	주식매수선택권행사	보통주	27,959	500	7,466	-
2006년 01월 17일	주식매수선택권행사	보통주	7,335	500	6,799	-
2006년 05월 17일	주식매수선택권행사	보통주	4,922	500	5,940	-
2006년 09월 25일	주식매수선택권행사	보통주	2,424	500	5,940	-
2007년 01월 16일	주식매수선택권행사	보통주	5,707	500	6,216	-
2007년 02월 21일	주식매수선택권행사	보통주	8,923	500	7,036	-
2007년 03월 27일	주식매수선택권행사	보통주	20,194	500	6,718	-
2007년 04월 27일	주식매수선택권행사	보통주	7,648	500	7,865	-
2007년 06월 08일	주식매수선택권행사	보통주	37,800	500	6,418	-
2007년 06월 29일	주식매수선택권행사	보통주	176,440	500	7,232	-
2007년 08월 08일	주식매수선택권행사	보통주	78,527	500	7,962	-
2007년 09월 10일	주식매수선택권행사	보통주	21,179	500	7,665	-
2007년 10월 19일	주식매수선택권행사	보통주	22,966	500	8,644	-
2008년 02월 15일	주식매수선택권행사	보통주	6,650	500	6,954	-
2008년 04월 10일	주식매수선택권행사	보통주	58,917	500	9,110	-
2008년 05월 26일	주식매수선택권행사	보통주	32,923	500	8,612	-
2009년 02월 18일	주식매수선택권행사	보통주	12,222	500	7,637	-
2009년 05월 13일	주식매수선택권행사	보통주	11,316	500	6,900	-
2009년 08월 06일	주식매수선택권행사	보통주	1,660	500	7,410	-
2009년 09월 17일	주식매수선택권행사	보통주	20,661	500	13,397	-





제 1회 기명식 무보증 분리형 사모 신주인수권부 사채	2009년 06월 30일	2012년 06월 30일	20,000	보통주	2010.06.30~2012.06.29	100	11,141	10,000	897,585	-
제 2회 기명식 무보증 분리형 사모 신주인수권부 사채	2009년 07월 10일	2012년 07월 10일	20,000	보통주	2010.07.10~2012.07.09	100	11,491	10,000	870,246	-
합 계	-	-	40,000	-	-	-	-	20,000	1,767,831	-

## 4. 주식의 총수 등

### 주식의 총수 현황

(기준일 : 2010년 12월 31일 )

(단위 : 주)

구 분	주식의 종류		비고
	보통주	합계	
I. 발행할 주식의 총수	100,000,000	100,000,000	-
II. 현재까지 발행한 주식의 총수	34,616,627	34,616,627	-
III. 현재까지 감소한 주식의 총수	-	-	-
1. 감자	-	-	-
2. 이익소각	-	-	-
3. 상환주식의 상환	-	-	-
4. 기타	-	-	-
IV. 발행주식의 총수 (II-III)	34,616,627	34,616,627	-
V. 자기주식수	-	-	-
VI. 유통주식수 (IV-V)	34,616,627	34,616,627	-

## 5. 의결권 현황

(기준일 : 2010년 12월 31일 )

(단위 : 주)

구 분		주식수	비고
발행주식총수(A)	보통주	34,616,627	-
	우선주	-	-
의결권없는 주식수(B)	보통주	-	-
	우선주	-	-
기타 법률에 의하여 의결권 행사가 제한된 주식수(C)	보통주	-	-
	우선주	-	-
의결권이 부활된 주식수(D)	보통주	-	-
	우선주	-	-
의결권을 행사할 수 있는 주식수 (E = A - B - C + D)	보통주	34,616,627	-
	우선주	-	-

## 6. 배당에 관한 사항 등

당사는 배당을 주주에 대한 이익반환의 기본형태로 보고, 회사의 이익규모, 미래성장을 위한 투자재원 확보, 재무구조의 건전성 유지 등의 요인을 종합적으로 고려하여 결정하고 있습니다. 당사는 지속적인 주주가치 증대를 위해 핵심사업에 대한 경쟁력 확보 및 안정적 수익 창출을 통하여, 기업 내부의 재무구조 개선 및 주주의 배당요구를 동시에 충족시킬 수 있는 배당 수준을 유지해 나갈 계획입니다.

### (1) 정관에 기재된 배당에 관한 사항

#### (가) 신주의 배당기산일

회사가 유상증자, 무상증자 및 주식배당에 의하여 신주를 발행하는 경우 신주에 대한이익의 배당에 관하여는 신주를 발행한 때가 속하는 영업년도의 직전영업년도말에 발행된 것으로 본다.

#### (나) 이익배당

- 1) 이익의 배당은 금전과 주식으로 할 수 있다.
- 2) 이익의 배당을 주식으로 하는 경우 회사가 수종의 주식을 발행한 때에는 주주총회의 결의로 그와 다른 종류의 주식으로도 할 수 있다.
- 3) 제1항의 배당은 매 결산기말 현재의 주주명부에 기재된 주주 또는 등록된 질권자에 지급한다.

(다) 분기배당

1) 당 회사는 이사회 결의로 사업연도 개시일부터 3월·6월·9월의 말일(이하 "분기배당 기준일"이라 한다)의 주주에게 자본시장과 금융투자업에 관한 법률 제165조의12에 따라 분기배당을 할 수 있다.

2) 제1항의 이사회 결의는 분기배당 기준일 이후 45일 내에 하여야 한다.

3) 분기배당은 직전결산기의 대차대조표상의 순자산액에서 다음 각호의 금액을 공제한 액을 한도로 한다.

가) 직전결산기의 자본의 액

나) 직전결산기까지 적립된 자본준비금과 이익준비금의 합계액

다) 직전결산기의 정기주주총회에서 이익배당하기로 정한 금액

라) 직전결산기까지 정관의 규정 또는 주주총회의 결의에 의하여 특정목적용을 위해 적립한 임의준비금

마) 중간배당에 따라 당해 결산기에 적립하여야 할 이익준비금

4) 사업연도 개시일 이후 분기배당 기준일 이전에 신주를 발행한 경우(준비금의 자본전입, 주식배당, 전환사채의 전환청구, 신주인수권부사채의 신주인수권 행사에 의한 경우를 포함한다)에는 분기배당에 관해서는 당해 신주는 직전사업연도 말에 발행된 것으로 본다. 다만, 분기배당 기준일 후에 발행된 신주에 대하여는 최근 분기배당 기준일 직후에 발행된 것으로 본다.

5) 제7조의 2의 우선주에 대하여도 보통주식과 동일한 배당률을 적용한다.

(라) 배당금지급 청구권의 소멸시효

1) 배당금의 지급청구권은 5년간 이를 행사하지 아니하면 소멸시효가 완성 된다.

2) 제1항의 시효의 완성으로 인한 배당금은 이 회사에 귀속한다.

(2) 최근 3사업연도 배당에 관한 사항

구 분		제16기	제15기	제14기
주당액면가액 (원)		500	500	500
당기순이익 (백만원)		36,705	2,041	-29,494
주당순이익 (원)		1,097	63	-907
현금배당금총액 (백만원)		-	-	-
주식배당금총액 (백만원)		-	-	-
현금배당성향 (%)		-	-	-
현금배당수익률 (%)	보통주	-	-	-
	우선주	-	-	-

주식배당수익률 (%)	보통주	-	-	-
	우선주	-	-	-
주당 현금배당금 (원)	보통주	-	-	-
	우선주	-	-	-
주당 주식배당 (주)	보통주	-	-	-
	우선주	-	-	-

## II. 사업의 내용

### 1. 사업의 개요

당사는 현재 반도체 제조장비, FPD 제조장비, 태양전지 제조장비, LED 및 OLED 장비 사업으로 총 4개의 사업부문으로 구성되어 있습니다.

[주성엔지니어링 사업부문 및 주요 제품 현황]

사업부문	주요 제품
반도체 장비	SD CVD(ALD), HDP CVD, Dry Etch, MO CVD, UHV CVD, LP CVD
FPD 장비	PE CVD(5G~8G: 양산 장비 출하)
태양전지 장비	박막형(Thin film Si) 태양전지(단접합/다중접합(Tandem), 5G), 결정형(c-Si) 태양전지, 고효율 태양전지 장비
LED 및 OLED 장비	GaN MO CVD, OLED 제조장비

### 가. 업계의 현황

#### 1. 산업의 특성

##### (1) 반도체 산업의 특성

반도체 산업은 전자, 정보통신, 기계, 자동차 등 국가 기간산업에 대한 기술적 파급효과가 큰 최첨단 고부가가치산업으로 Life Cycle이 짧은 기술 집약적 산업입니다. 반도체 산업은 대규모 설비투자과 연구개발 투자가 소요되는 산업이며, 전통적으로 세계 경제와 연동하면서 주기적으로 호황과 불황을 반복하는 경향을 보이고 있습니다. 그러나 최근에는 Non-PC, 모바일 기기 및 기타 Digital Consumer 등 전반적인 응용시장의 확대와 전자제품에서 차지하는 반도체 비중이 지속 증대되고 있어 예전과 같은 시장 수급의 변동성은 점차 줄어들 것으로 전망되고 있습니다.

또한 반도체산업은 크게 소자산업, 장비산업, 원재료산업으로 구분할 수 있습니다. 소자산업은 PC에 사용되는 Micro processors와 DRAM 제품뿐만 아니라 Cellular용 제품, 자동차 그리고 가정용품을 포함한 모든 산업에 응용되는 기본 산업이 되었습니다. 장비산업은 전공정 장비, 후공정장비 및 검사장비로 분류할 수 있으며, 이중 특히 전공정 장비는 첨단기술 집약 산업으로 투자비중이 반도체 장비 전체의 54%를 차지하는 분야로 미국, 일본이 중심이 되어 세계시장을 주도해 왔으나, 최근 국내업체들이 후발주자로서의 이점을 최대한 활용하여 기술개발을 진행하고 있습니다.

원재료산업은 화공약품(Gas, Chemical, Sputter target)등 반도체 생산라인에서 웨이퍼 가공을 위한 물질 및 기타 반도체 생산을 위한 공장 청정도 유지를 위한 제품을 들 수 있습니다. 그간 국내 반도체산업은 소자산업의 육성정책으로 거대기업의 대단위 투자와 우수 기술 인력으로 인해 비약적 성장을 거듭해 왔으며 메모리반도체 분야에서는 초고집적소자의 개발능력과 시장점유율 양면에서 세계를 선도하고 있으나 여타의 Logic 소자, Micro processors

등에서는 외국의 선발기업에 비해 현격한 격차를 보이고 있습니다.

한편 반도체 장비산업 분야는 고부가가치를 기대할 수 있음에도 불구하고 핵심공정 기술력의 한계와 부품 및 Software 등 기반기술의 부족으로 인하여, 거의 모든 장비를 미국의 Applied Materials, Novellus와 일본의 Tokyo Electron, Hitachi Kokusai Electric 등으로부터 수입에 의존해 왔습니다. 반도체 장비에 대한 의존도는 특히 메모리 반도체일수록 대단위 투자를 요구하므로 한국에서는 공급자 주도의 시장이 형성되어 왔습니다. 이에 국내 장비산업 육성의 움직임이 계속되어 왔고 10여년 전부터 몇몇 업체에서 국산화에 성공하였으나 초창기의 대부분은 후공정 장비에 편중되어 기술확보, 부품산업 육성 및 수익률 측면에서 발전에 어려움이 많았습니다. 전공정장비는 기술개발비 부담이 커 국산화에 어려움이 있으나 국내 선두기업 등을 중심으로 전공정장비의 저변확대 및 기술력확보 등에 속도를 더하고 있습니다.

## (2) FPD 산업의 특성

TFT-LCD는 대규모 장비산업으로 그 응용 범위는 PC, 노트북, 핸드폰, TV, 게임기, 산업기기 등 매우 넓으나 가장 큰 수요처인 PC시장과 TV시장에 영향을 많이 받습니다. LCD산업은 고부가가치의 국가 선도 산업으로, 새로운 시장이 지속적으로 형성되어 가는 성장 잠재력이 큰 산업이라 할 수 있습니다. 반면 TFT-LCD 산업은 기술 및 자본 집약적인 특성과 규모의 경제를 통한 대량 생산을 필요로 하기 때문에 진입장벽이 높으며, 업체들 간 경쟁이 치열한 산업이라 할 수 있습니다.

TFT-LCD 산업은 효율성, 수익성 경쟁(기판크기, 수율)이 치열한 시장으로 한국, 일본, 대만의 3개국이 경합하고 있는 국가간 경쟁의 대표적인 산업입니다. 현재 한국이 생산능력, 공정기술 등에서 우위에 있으나 생산능력 면에서는 대만, 중국 등 후발주자의 도전이 거세고, 원천기술 측면에서는 일본 업체들의 견제가 심화되고 있는 양상을 보이고 있습니다.

그러나 국내 디스플레이 산업의 경우, 짧은 역사에도 불구하고 평판 디스플레이 시장의 약 50%를 점유하며 이 산업을 이끌고 있으며, 90년대 중반부터 제품 생산성 및 신기술의 안정화가 이루어지고, 노트북, 휴대폰 등 후방 산업군의 확대를 토대로 제품의 수요가 증대되어 현재 비약적인 발전을 거듭하고 있으며, 국내 업체들이 세계시장을 주도해 나가는 세계적인 경쟁우위를 가진 산업으로 자리잡았습니다.

특히, 초기에는 대부분의 장비, 부품 및 소재의 국산화가 취약하였고 수입에 의존하던 상황이었으나 최근 국내업체들의 기술력 향상 및 원가 경쟁력 강화와 세계 최대인 국내 패널업체들과의 협력 관계 증대로 주요 장비 및 부품에 대한 국산화율이 증대되고 있습니다. 또한 디스플레이산업협회를 창립하여 패널업체, 설비 업체 및 기타 부품, 재료 업체들을 총 망라한 협의체를 구성하여 협력과 상생의 방향을 모색함으로써 국내 디스플레이 산업의 역량을 한층 강화하고 있습니다.

## (3) 태양전지 산업

독일, 일본과 미국 등은 정부 주도하에 차세대 태양전지 연구개발에 매년 수천만 달러를 투자하여 태양전지 분야의 기술개발을 선도하고 있지만 선진국에서도 아직 연구개발단계에 있기 때문에 상대적으로 기술격차가 적다고 볼 수 있습니다. 특히 태양전지 제조기술은 전세계적으로 그 기술을 인정받고 있는 반도체 및 디스플레이 기술과 유사하여, 이미 기술 개발 및 산업화에 필요한 인프라를 충분히 갖추고 있으므로, 이를 충분히 활용한다면 매우 유리한 산업으로 성장할 수 있다고 판단됩니다. 또한 국내에서도 요소기술 개발을 통해 핵심 기술에

대한 기반을 가지고 있기 때문에 집중 개발이 이루어지는 경우 선진국과 경쟁할 수 있는 기술로 성장할 수 있을 것으로 예상됩니다. 특히 향후 궁극적으로 추구하고 있는 태양전지 모듈의 건축 자재화가 실현될 경우 새로운 건축기술의 개발에 대한 파급효과도 클 것으로 예상됩니다.

#### (4) LED 산업

LED 산업은 조명을 필요로 하는 가전기기, 자동차, 건축, 의료기기, 디스플레이, 환경 등 모든 산업을 후방산업으로 하고 있는 거대한 부품소재 시장으로서의 잠재성을 지니고 있습니다. 특히 가장 큰 시장인 일반조명시장에서 LED 광원이 가정용 및 사무실 조명 등의 일반조명을 대체하게 된다면 메모리 반도체를 능가하는 거대한 부품시장을 형성할 전망입니다. 또한 조명산업, LED 산업, 디스플레이 산업, 감성산업 등 산업간 체계적 융합을 통해 융합 신산업에 의한 시장형성 뿐만 아니라 전통조명, 디스플레이 산업 등을 활성화 할 수 있는 신사업입니다. 특히 감성과 IT가 융합되어 인간 친화적 고부가가치가 예상되는 신사업 분야로 후발업체의 진입이 어려운 기술장벽이 높은 산업구조를 가지고 있습니다. 지식경제부에 따르면, LED 산업의 세계 시장은 2008년 214억 달러에서 2018년 1,500억 달러로 성장할 전망이며, 국내생산액도 2008년 2.4조 원, 2018년 18조 원 규모로 급성장할 것으로 전망하고 있을 정도로 성장성이 매우 크고 할 수 있습니다.

## 2. 산업의 성장성

### (1) 반도체 장비산업

2001년 반도체 경기의 극심한 불황으로 인한 소자업체의 투자부진으로 단기적 경기 하강세를 겪기도 하였으나 2003년부터는 국내·외 소자업체들이 300mm 웨이퍼 등 투자를 재개하면서 서서히 회복세를 보이기 시작했습니다. 2005년 이후 DRAM 경기회복으로 인한 적극적인 설비투자가 진행된 결과, 2006년에는 큰 폭의 성장을 보였습니다. 2007년에는 반도체 시장의 투자가 확대, 메모리 장비의 비중이 상승하여 국내 반도체 장비업체들에 긍정적인 영향을 주었습니다. 2008년 이후 지속적인 DRAM 가격 하락세가 이어지며 소자업체들의 투자가 대폭 축소되었으나, 2009년 하반기부터 반도체 시장이 다시 회복되어 2010년에는 반도체 소자업체들의 투자 재개 및 확대로, 일부 장비업체의 실적이 사상최대치를 기록하는 가운데, DRAM가격의 변동에 따른 단기 전망에 대한 예측은 다소 전망이 엇갈리고 있습니다.

### (2) FPD 장비산업

2000년 이후 지속적으로 성장하던 전세계 TFT-LCD 시장은 LCD 패널의 공급과잉 현상으로 2007년 이후 투자가 다소 감소되었으나, LCD TV의 폭발적인 수요 증가에 따라 2008년을 기점으로 대형 투자가 재개되어 LCD 장비 시장이 확대되었습니다. 최근 중국의 가전하향(家電下鄉) 정책에 따른 TV 보조금 지급의 영향과 북미 지역에서의 디지털 방송으로의 전환으로 LCD TV에 대한 수요가 증가하여 이에 따른 국내외 LCD패널 업체들은 이미 높은 가동률을 보이고 있습니다.

특히 지난해 말 중국 정부의 외자기업 투자승인이 이루어지면서 삼성전자와 LG디스플레이는 이르면 올해 초부터 본격적인 중국 공장 착공에 들어가 2012년 하반기부터 현지 생산체제에 돌입할 예정입니다. 이어 대만의 AU옵트로닉스도 최근 대만 정부로부터 30억 달러 규모의 중국내 7.5세대 LCD 공장 투자계획을 승인 받음에 따라 중국 시장을 둘러싼 치열한 선점 경쟁이 예고되며 이미 한국, 대만, 중국에서 높은 시장점유율을 보이고 있는 국내 LCD 장비업체들에게 LCD 투자 수혜는 최소한 2012년까지 지속될 것으로 예상됩니다. 중국 LCD 시장은 내년 4500만대에서 오는 2015년 6000만대 시장규모로 북미를 제치고 세계 최대 시장으로 자리잡을 전망입니다.



중국의 LCD 산업 발전은 LCD 산업 내 변화로 그치지 않고, LCD 이후 디스플레이로 유력한 OLED의 성장을 촉진하는 계기가 될 것으로 예상되며, 국내 기업 중심으로 OLED 투자가 적극적으로 이루어질 경우, 이미 경쟁력을 갖춘 국내 장비업체들이 꾸준한 수혜를 입을 것으로 전망됩니다.

당사의 LCD용 PE CVD장비는 패널생산업체들의 투자계획에 영향을 받게 됩니다. LCD 장비산업은 초기시장에 선두 진입업체의 이점이 큰 시장으로서 후발 진입업체는 투자규모 및 생산기술의 급격한 혁신 등으로 어려움을 겪을 가능성이 매우 높은 시장이므로 현재 세계 유수의 LCD 패널생산업체들은 동시다발적으로 공격적인 생산장비투자를 진행하거나 계획하고 있으며 생존을 위하여서도 상당기간 공격적인 생산장비투자를 진행하거나 계획할 수밖에 없는 상황입니다. LCD패널의 수요 및 가격 등 시장상황의 변화에 따라 이러한 투자계획은 일시적으로 시기가 조정될 가능성은 있지만, LCD패널에 대한 수요가 지속적으로 늘어나고 있고, LCD 패널생산업체간의 경쟁이 치열해짐에 따라 LCD패널시장에서 우위를 확보하기 위해 지속적인 신규시설투자가 필요하게 될 것으로 보입니다.

### (3) 태양전지 장비산업

태양에너지를 전기에너지로 전환시키는 태양전지는 화석연료를 대신 할 대체 연료 중의 하나로 미국, 독일, 일본 등 선진국을 중심으로 기술발전이 이루어져 왔습니다. 하지만 최근 한국, 중국 등의 국가에서도 정부의 지원하에 연구개발이 이루어지고 있습니다. 또한 태양전지 생산업체는 크게 일본, 미국, 유럽, 중국, 나머지 국가 등으로 분류될 수 있으며, 현재 독일이 생산과 소비에서 세계를 이끌고 있습니다.

2010년 태양광 수요는 전년비 108% 급증한 15GW로 예상되며, 태양광 수요 회복은 독일에서 주도하고 있고 이탈리아 등의 기타 유럽 국가와 중국, 미국 등 신흥 국가에서도 수요가 확대되고 있습니다. 특히, 아시아는 세계 최대 솔라셀 및 모듈 생산지로서 세계 총 생산량의 60% 이상을 차지하고 있고, 그중 중국은 몇 년 사이 솔라셀 시장에서 급성장하고 있습니다. 시장조사기관인 Displaybank에 따르면 태양전지 시장은 2009년 4.5GW 규모의 시장에서 2013년까지 연평균 45%성장하여 20.1GW에 이를 것으로 전망됩니다.

### (4) LED 장비산업

LED 산업은 거의 모든 산업을 대상으로 하는 차세대 조명 산업으로 메모리 반도체를 능가하는 거대한 소재부품 시장을 형성할 것으로 기대되는 유망산업입니다. 그러나 LED 산업은 원천기술과 특허권을 선점한 선발 해외 업체들이 특허/기술 동맹을 구축하여, 한국이나 대만 등 후발 업체들에 대해 높은 진입 장벽을 형성하며 견제하고 있는 실정입니다. 한국은 원천기술의 부재로 인해 선발 업체에 대한 기술적 열세, 중국 등 후발 주자에 대한 가격 경쟁력에 밀리는 넷 크래커 현상 속에서 세계 시장진입이 아직 저조한 실정이나 최근 정부의 지원과 활발한 연구개발을 통해 지적 재산을 확보하며 국산화에 성공함으로써 기술적 우위를 선점할 것으로 보고 있습니다.

## 3. 경기변동의 특성

### (가) 반도체 장비산업

전세계 반도체시장은 PC등 컴퓨터 산업의 주기적 위축에 따른 수급불균형으로 비교적 큰 경기변동성을 갖고 있으며, 반도체 장비 산업의 경기변동은 주로 소자업체들의 설비투자계획에 민감하게 반응하는 경향이 있습니다. 일반적으로 반도체 소자업체의 경기변동은 일정한 주기로 호황기와 침체기를 반복하는 양상을 보이고 있으며, 이러한 경기 사이클은 반도체 장

비업체에도 적용되고 있습니다.

#### (나) FPD 장비산업

평판 디스플레이가 많이 사용되고 있는 TV, 컴퓨터용 모니터, 휴대전화 등은 경기에 민감한 산업으로, 평판 디스플레이 업체들의 실적 역시 소비자의 수요에 따라 실적 변동이 상당히 큰 산업입니다. 평판 디스플레이 업체들은 실적에 따라 신규 라인 건설을 결정하고 있으므로 평판 디스플레이 장비 산업 역시 경기에 다소 후행하는 특성을 가지며, 경기에 민감하게 적용되고 있습니다.

#### (다) 태양전지 장비산업

태양광 산업은 정부 주도형 산업이며, 국가의 보급정책 및 국가 정부보조가 주를 이루고 있기 때문에 전반적인 시장의 분위기는 경기변동에 크게 민감하지 않습니다. 다만, 고유가의 지속 또는 석탄원재료의 가격상승 등이 국가적 차원에서 전체 태양광산업에 활력을 불어넣는 기회를 제공할 수는 있으며 에너지에 대한 국가의 정책결정에 영향을 받을 수 있습니다.

#### (라) LED 장비산업

세계 각국은 지구 온난화를 방지하고 새로운 신성장동력 창출을 위해 그린 IT 기술을 기반으로 한 녹색산업에 투자하여 고용을 창출하고 경제에 활기를 불어넣는 동시에 기후변화 및 저탄소 배출시대에 맞춰 대응하고 있습니다. 따라서 LED 산업은 에너지 고갈 및 환경문제에 대응하는 전략적 기반기술 산업으로서 각국 정부의 녹색성장 정책에 영향을 받을 수 있으며, 조명을 필요로 하는 가전기기, 자동차, 건축, 의료기기, 디스플레이, 환경 등 모든 산업과 연계하여 변동될 수도 있습니다.

### 4. 경쟁요소

반도체, FPD, 태양전지 장비산업은 세계화가 이루어진 상태이며 각 장비당 경쟁사는 2~4개로 압축되고 있으며, 국내에서도 설비 선정시에 국산 여부의 의미보다 생산성 및 신뢰성의 평가에 주안점을 두고 있습니다. 신규업체의 경우 기존 업체들에 비해 현장에서의 입증된 신뢰성 확보가 어렵기 때문에 시장진입에 어려움을 겪고 있습니다.

또한 장비시장은 제품의 품질, 가격, 납기 등이 장비 선정의 중요한 결정요소로서 고객의 요구사항에 적절하게 대응 가능한 장비업체가 최종 공급자로 선정되는 완전 자유 경쟁체제이면서도 현실적으로는 공정 보안문제, 이전 세대에서의 양산검증 여부, 패널업체로부터의 신뢰성, 공장간의 연계성 등의 이유로 인해 초기 시장에 진입한 업체가 계속 차세대 장비 시장에 참여할 가능성이 높습니다.

반도체, FPD, 태양전지 장비산업은 주문제작산업이며 산업을 둘러싼 국내외적 환경변화가 극심한 산업으로써 상황 변화에 보다 융통성 있게 대처할 수 있는 중소기업에 적합한 산업특성을 지니고 있는 반면, 최첨단 장비 개발에 있어서는 막대한 연구개발비가 투입되고 다수의 인력동원이 요구되는 대기업형 산업으로서의 양면적 성격을 갖고 있습니다. 그래서 국내 반도체 산업의 경우 개별 장비에 대한 대기업과 중소기업의 효율적인 역할분담을 통해 대기업을 중심으로 최첨단 기술의 조기확보를 도모하고, 동시에 중소기업을 육성함으로써 산업의 체질을 강화하는 지혜가 요구됩니다.

시장진입을 위한 경쟁요소는 다음의 3가지로 요약할 수 있습니다.

- ① 소자업체의 시스템에 맞는 장비 개발
- ② 지속적인 R&D 투자

### ③ 경기순환에 대처할 수 있는 다양한 제품구성

#### 5. 자금조달상의 특성

반도체, FPD, 태양전지 장비산업은 소자업체의 주문에 의해서 제작되며, 그 주문자별로 제품의 사양이 달라지는 특성상 대량생산이 불가능한 산업으로서 장비에 사용되는 주요 구성품은 전문화된 생산업체에서 조달하고 있습니다. 주요 구성품의 조달원은 국내 장비산업의 취약함으로 인해 조달 구성품의 약 50% 이상(금액기준)이 미국 및 일본에서 조달되고 있는 실정입니다. 이렇듯이 반도체 장비 제조산업의 주요 부분품은 대부분 수입에 의존하고 있는 실정이므로, 환율 변동에 따라 자원조달의 문제가 발생할 수 있습니다.

또한 수입에 의존하기 때문에 외화자산과 외화부채를 보유하게 되는데 이는 환율의 변화에 따른 위험 부담을 항상 내포하고 있습니다. 하지만 대기업의 기술지원과 투자회사로부터의 자금조달이 이루어지고 있는 현재, 많은 중소기업이 장비산업의 부분품을 연구하는 단계에 있으므로 향후 수입에 의존하지 않고 많은 국내 중소기업의 부분품을 사용할 수 있을 것입니다.

#### 6. 관계법령 또는 정부의 규제 등

반도체, FPD, 태양전지 장비산업의 경우 소비성 서비스업이나 부동산 매매업과는 달리 정부의 직접적인 규제를 받지 않으며 반도체 장비 및 디스플레이 장비기업의 핵심장비 연구개발과 육성을 위한 지원금 등이 확대되고 있습니다. 또한 정부는 신재생에너지 산업을 차세대 신성장동력 산업으로 육성하기 위해 발전차액지원제도, 설치의무화제도 및 각종 세제지원을 진행하고 있습니다. 따라서 특별히 반도체, FPD, 태양전지 장비산업의 발전을 억제하거나 제약하는 특별한 규제는 없습니다.

### 나. 회사의 현황

#### (1) 영업개황 및 사업부문의 구분

##### (가) 영업개황

태양광 산업의 경기호황 등으로 인한 해외 고객의 수주 증가, LG디스플레이 및 하이닉스, 대만 파운드리업체의 설비투자 확대로 당사의 2010년 매출은 창사이래 사상 최대 매출액인 4,234억원으로 2009년 대비 149% 증가하였습니다. 또한 영업이익 및 당기순이익은 각각 489억원, 367억원으로 239%, 1,698% 증가하였습니다.

한편 회사는 지속적인 성장과 수익성 창출을 위해 LED 및 OLED 관련 장비 및 조명산업에 지속적인 역량을 투입하여 신규 수익을 창출함으로써 매출 성장세를 가속화하기 위해 노력하고 있습니다.

#### - 최근 3 사업연도 사업부문별 매출액 비중

구분	2010년	2009년	2008년
반도체 장비	25%	28%	25%
FPD 장비	31%	33%	39%
태양전지 장비	44%	39%	36%
합계	4,234억원	1,701억원	1,522억원

- 최근 3사업연도 지역별 매출액 비중

구분	2010년	2009년	2008년
국내	45%	41%	49%
대만	4%	8%	14%
중국	43%	49%	24%
기타	8%	2%	13%
합계	4,234억원	1,701억원	1,522억원

(나) 공시대상 사업부문의 구분

(단위: 백만원, %)

사업부문	주요제품	매출액 (비율)
반도체 장비	SD CVD(ALD), HDP CVD, Dry Etch, MO CVD, UHV CVD, LP CVD	105,600 (24.9%)
FPD 장비	PE CVD(5G~8G: 양산 장비 출하)	129,494(30.6%)
Solar Cell 장비	박막형(Thin film Si) 태양전지(단접합/다중접합(Tandem), 5G), 결정형(c-Si) 태양전지, 고효율 태양전지 장비	188,266(44.5%)
합계		423,360(100.0%)

※ 상기 사업부문은 고객 및 사업특성, 제품 및 제조공정의 특징 등을 고려하여 구분한 것입니다.

(2) 시장점유율

당사의 반도체 전공정 장비인 ALD의 경우 2006년, 2007년 전 세계 ALD 장비 시장에서 약 37% 이상의 높은 점유율로 1위를 차지했으며, 지금도 그 기술력과 원가경쟁력으로 전세계 시장 점유율 1위를 유지하고자 노력하고 있습니다.

(3) 시장의 특성

가. 반도체 장비시장

당사의 주력 제품인 CVD장비 시장은 미국의 Applied Materials가 CVD 각 공정 전반에 걸쳐 높은 시장점유율을 보이고 있으며 Novellus는 플라즈마 CVD 시장에서 Applied Materials와 경쟁, 일본의 TEL과 Hitachi Kokusai가 LP CVD 시장에서 경쟁하고 있습니다. 또한 반도체 소자가 고집적화, 미세화 됨에 따라 주성의 SD CVD(ALD)의 수요는 점차 증가할 것으로 예상됩니다. 2007년 처음으로 고객사로부터 검증 및 수주가 완료되었던 HDP CVD 및 Poly Etcher는 2010년에도 반복수주로 이어졌습니다. 본 장비는 DRAM 뿐만 아니라 비메모리 영역인 NAND Flash 및 Logic 영역에도 사용 가능한 범용 장비로 제품군을 다변화하는데 큰 역할을 하고 있습니다.

나. FPD 장비시장

당사가 4년여에 걸쳐 개발하여 진입에 성공한 LCD용 PE CVD 장비시장은 미국의 Applied

Materials가 전세계시장을 거의 독점하고 있으며 대형화로 발전하면서 그 시장점유율은 80%이상에 이르고 있습니다. 현재 LCD 장비업체들의 주력제품인 6~7세대 장비에 이어, 8세대 제품 양산 공급을 완료한 상태입니다. LCD 장비 산업은 완성품을 생산하는 LCD업체의 수요와 공정에 맞는 제품을 개발, 생산 하여 신뢰성을 확보하는 것이 중요합니다. 따라서 자체 개발한 공정 외에도 국내외 LCD업체와의 공동개발 역시 시장 점유율에 적지않은 영향을 끼칩니다.

#### 다. 태양전지 장비시장

당사는 웨이퍼를 원료로 하는 결정질 태양전지 생산공정의 Key process인 PE CVD, MO CVD, RIE 장비를 개발 하였으며, 수주 및 출하된 박막형 태양전지 제조장비는 저렴한 Glass 사용이 가능하며, 넓은 면적의 글래스 사용으로 생산성을 향상 시킬 수 있는 것이 특징입니다. 당사는 이미 5세대 이상의 대면적 Glass용 PECVD 장비관련 기술 경쟁력과 강력한 인프라를 TFT-LCD 분야에서 이미 확보한 바 있어, 유사한 하드웨어를 사용하는 태양전지 장비 분야로의 진입에 매우 용이한 기반을 갖추고 있습니다. 2007년 12월 부터는 결정질과 박막형의 장점을 살린 하이브리드 태양전지를 프랑스 CEA와 공동개발하고 있으며, 효율과 비용 절감을 실현하기 위해 노력하고 있습니다.

또한 2008년에 첫 양산 턴키 라인을 한국철강에 공급하였고, 2009년에는 중국의 합자법인인 Jiangsu Zongyi에 턴키 라인을 공급하였으며, Greenland New Energy와 HISUN과도 공급계약을 체결하였습니다.

현재는 박막형 태양전지 장비 뿐만아니라 결정질 태양전지 장비까지도 공급할 수 있는 능력을 갖춘 국내 유일의 회사로 최근 결정질 태양전지 장비를 미국과 프랑스의 태양전지 회사에 공급 완료하여 더욱 본격적인 시장 개척이 진행되고 있습니다. 이에 당사는 고객 및 합작사에게 가장 경쟁력 있는 기술을 지속적으로 개발, 공급하여 각사의 연구개발비는 최소화시키고, 가격과 기술 경쟁력을 확보해나갈 계획입니다.

#### (4) 신규사업 등의 내용 및 전망

##### 가. LED용 GaN MO CVD 장비사업

GaN MO CVD (Metal-Organic Chemical Vapor Deposition) 는 근래 표시용, 장식용, 조명용으로 많이 사용되고 있는 Blue/White LED (Light Emitting Diodes) 를 만들기 위한 GaN 관련 박막을 증착하는 장비입니다.

현재 LED 제조 핵심장비인 GaN MO CVD는 기존의 화합물 반도체 업체인 독일의 Aixtron, 미국의 Veeco 로 부터 100% 수입에 의존하고 있습니다. 당사는 기 보유하고 있는 Semi Batch 개념의 대용량 양산 장치 기술을 토대로 고온 히터 기술과 ALD (Atomic Layer Deposition) 기술을 접목하여 기존의 소용량 MO CVD 방식을 뛰어넘는 새로운 개념의 양산형 MO CVD 장치를 개발 완료함으로써 국산화에 성공하였으며, 향후 미래 성장동력으로 자리매김할 예정입니다.

한편 중국시장의 확대 등 본격적인 조명시장 진입을 감안할때 올해 LED용 MOCVD장비시장은 2009년 대비 약 339% 성장할 것으로 예상됩니다.

##### 나. OLED(Organic Light Emitting Diodes) 장비사업

OLED란 Organic Light-Emitting Diodes의 약어로 형광성 유기화합물에 전류가 흐르면 빛을 내는 전계 발광현상을 이용하여 스스로 빛을 내는 '자체발광형 유기물질'을 말합니다. 따

라서 LCD와는 달리 광원이 필요하지 않아, 어두운 곳이나 빛이 강한 외부에서 뚜렷한 색 재현이 가능합니다. 또한 소형 화면에서는 LCD 이상의 화질과 단순한 제조공정으로 인하여 유리한 가격 경쟁력을 갖고 있습니다.

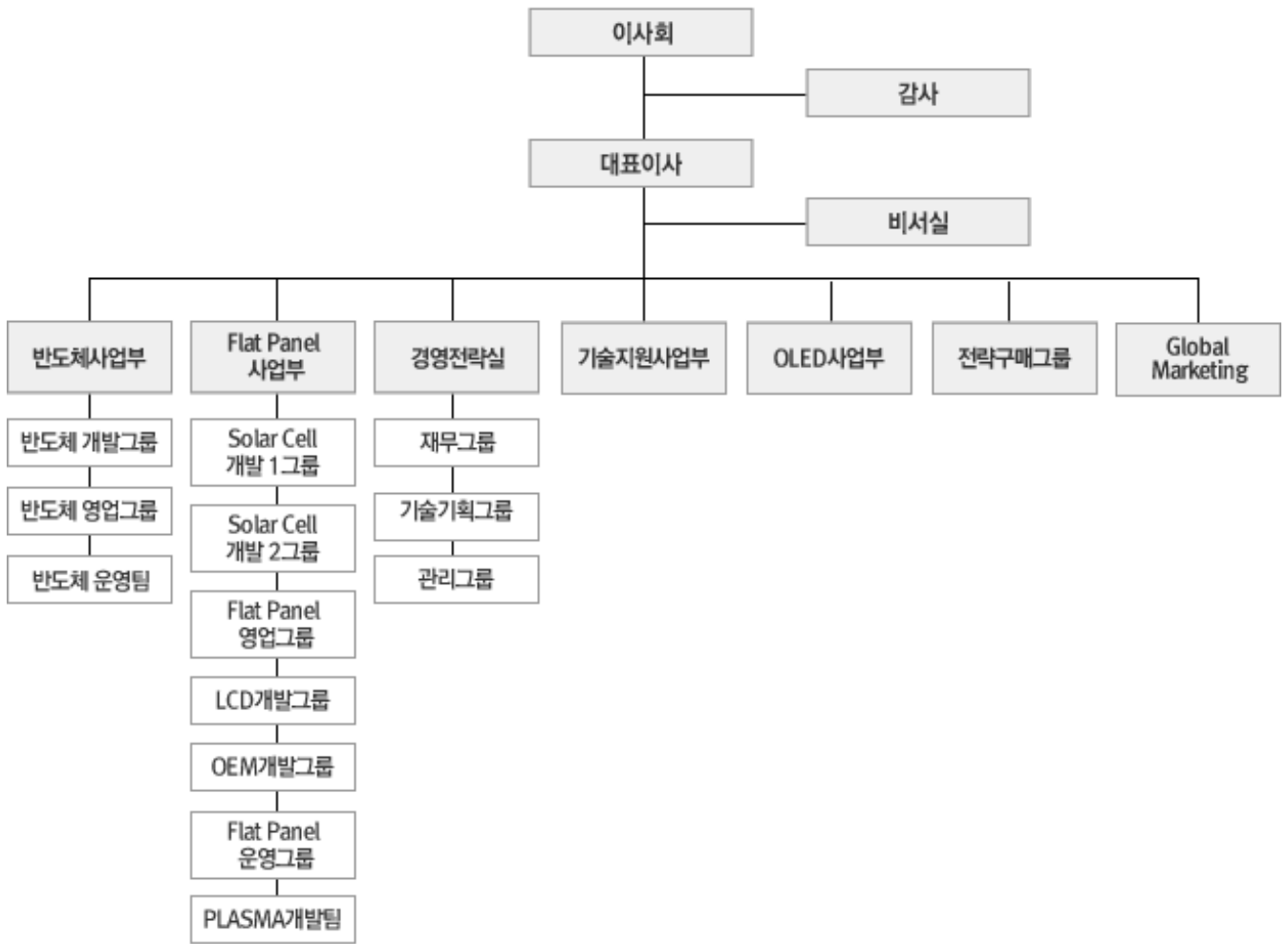
OLED는 저온에서 제작이 가능하고, 제조 공정이 간단하여 저 가격화가 가능한 점이 생산과 장에서의 대표적 장점이며, 활용면에 있어서는 현재 디스플레이 시장을 주도하고 있는 LCD의 단점인 밝기, 대조비(contrast), 시야각, 대면적화의 한계 등을 극복할 수 있기 때문에 차세대 평판 디스플레이로 주목받고 있습니다.

최근 환경 규제, 에너지 절감, 삶의 질 향상으로 인간 친화적인 감성 조명 Needs가 확대되고 있는 추세이며, 이에 따라 각국 정부의 고효율 조명 정책도 강화되고 있습니다. 산업 전문 시장조사 기관인 유비산업리서치에서 발간한 'OLED 광원 산업 동향 및 시장 전망' 보고서에 따르면 OLED 광원 시장은 2015년까지 한해 평균 100배 이상 성장할 것으로 예측하고 있습니다. 이는 일반 조명용만을 예측한 자료이며, OLED 광원이 응용될 수 있는 BLU, 광고, 자동차 시장 등 다른 애플리케이션 분야까지 포함한다면 실제 OLED 광원 시장 규모는 훨씬 더 커질 것으로 예상됩니다.

현재 OLED 조명용 장비 개발은 일본의 미쯔비시중공업, 미국의 Applied Materials, 독일의 Merck 등 선진 기업들을 중심으로 진행되고 있습니다. 이러한 세계 유수의 기업들과 함께 OLED 조명시장에 성공적으로 진입하기 위해서는 조명원 개발 기술과 함께 원가절감을 위한 방안을 마련하는 것이 중요합니다.

당사는 기존 디스플레이 장비 기술을 응용하여 디스플레이용 패널과 OLED 조명을 만드는 신개념 장비를 개발 중에 있으며, 향후 미래 성장동력으로 자리매김할 예정입니다

##### (5) 조직도



## 2. 주요 제품 및 원재료 등

### 가. 주요 제품 등의 현황

(단위 : 백만원)

사업부문	매출유형	품목	구체적 용도	주요 상표 등	매출액 (비율)
전사	제품	반도체 장비 FPD 장비 태양전지 장비	반도체 제조 FPD 제조 태양전지 제조	SD CVD(ALD), HDP CVD, Poly EtchPE CVD Solar Cell System	403,421 (95.3%)
	상품	원부자재	원부자재	-	19,939 (4.7%)

### 나. 주요 제품 등의 가격변동추이

당사의 제품가격은 주문자생산방식의 특성 때문에 동일 품목이라 하더라도 사양 및 공정의

특성에 따른 장착된 챔버의 숫자와 종류에 따라 단가가 상이하여 정해진 가격으로 판매되지 않습니다. 그러나 기술이 발전함에 따라 기존 라인 업그레이드 또는 신규라인 증설 시 경쟁력 있는 당사 장비의 납품으로 끊임없는 연구개발이 제품의 가격과 직접 연결된다고 할 수 있습니다.

다. 주요 원재료 등의 현황

(단위: 백만원, %)				
사업부 문	품 목	구체적 용도	매입액	비율
전사	가공품	알루미늄등의 가공물	126,605	39.8%
	OEM 장비	반도체, FPD, 태양전지와 연관되는 각종 OEM 장비	56,617	17.8%
	OEM PART	사용자가 원하는 일정 성능을 내는 부품	44,140	13.9%
	RF 장비	Remote plasma 를 발생하는 장비	29,404	9.2%
	일반구매품	일반적인 구매품	29,230	9.2%
	AL 모재	가공을 위한 알루미늄 모재	23,788	7.5%
	기타	전기전자부품 및 Gas	8,559	2.7%
합계		-	318,343	100%

라. 주요 원재료 등의 가격변동추이

(단위 :백만원)			
품 목	제 16기	제 15기	제 14기
국내 챔버 외	432	431	422
해외 플랫폼 외	233	232	224

(1) 산출기준

산출기준은 당사 제품의 중요부품을 기준으로 품목을 정하였으며 산출단위는 평균매입단가를 기준으로 산출되었습니다.

(2) 주요 가격변동원인

국내에서 공급받는 원재료는 공급업체의 제작단가의 변동 등의 요인으로 인한 재료 변동현상을 보이며, 수입원자재의 매입가격은 년도별, 매입처별 단가의 차이가 많은 차이를 보여주고 있고 관세 및 환율의 영향 또한 중요변수로 작용하고 있습니다.

3. 생산 및 설비에 관한 사항



가. 생산능력 및 생산능력의 산출근거

(1) 생산능력

(단위 : 대)

사업부문	품 목	사업소	제 16 기	제 15 기	제 14 기
전사	반도체 장비	경기도	36	36	36
		광주			
	소 계		36	36	36
	FPD 장비	경기도	18	18	18
		광주			
	소 계		18	18	18
태양전지 장비	경기도	6	6	6	
	광주				
소 계		6	6	6	
합 계			60	60	60

- 당사는 당기말 현재 일부 생산충원인력을 외부업체에 아웃소싱하고 있습니다.
- 태양전지 장비의 연간 총 생산능력은 장비의 대수 개념보다는 용량(MWp)으로 표시하는 것이 보다 정확하게 이해할 수 있으며, 당기말 현재 당사의 태양전지 장비의 연간 총 생산능력은 720MWp로 생산되는 태양전지 장비의 종류에 따라 연간 총 생산능력은 IGWp까지 확대될 수 있습니다.

(2) 생산능력의 산출근거

(가) 산출방법 등

① 산출기준: 표준생산능력

② 산출방법

- 반도체 장비 : 월간 생산능력 3대  
2010년: 월 3대×12월=36대
- FPD 장비 : 월간 생산능력 1.5대  
2010년: 월 1.5대×12월=18대
- 태양전지 장비 : 월간 생산능력 0.5대  
2010년: 월 0.5대×12월=6대

(나) 평균가동시간

구 분	수치	비고
총 작업시간	95,586.3 Hrs	-
월평균 근무일수	21.08일	-
조업가능일수	253 일	-

조업가능근무시간	105,847Hrs	-
----------	------------	---

나. 생산실적 및 가동률

(1) 생산실적

(단위 : 대)
----------

사업부문	품 목	사업소	제 16기	제 15기 연간	제 14기 연간
전사	반도체 장비	경기 광주	34	11	20
	FPD 장비	경기 광주	15	2	8
	태양전지 장비	경기 광주	20	4	2
합 계			69	17	30

(2) 당해 사업연도의 가동률

(단위 : 시간, %)
--------------

사업소(사업부문)	가동가능시간	실제가동시간	평균가동률
경기도 광주	105,847 Hrs	95,586.3 Hrs	90.03
합 계	105,847 Hrs	95,586.3 Hrs	90.03

다. 생산설비의 현황 등

(1) 생산설비의 현황

[자산항목 : 토지]	(단위 : 백만원)
-------------	------------

사업소	소유형태	소재지	구분	기초 장부가액	당기증감		당기 상각	당기 장부가액	비고
					증가	감소			
경기도 광주	차가	광주등	공장등	35,119	1,594	-	-	36,713	-
합 계				35,119	1,594	-	-	36,713	-

[자산항목 : 입목]	(단위 : 백만원)
-------------	------------

사업소	소유형태	소재지	구분	기초 장부가액	당기증감		당기 상각	당기 장부가액	비고
					증가	감소			
경기도 광주	자가	광주	전사	209	10	-	-	219	-
합 계				209	10	-	-	219	-

[자산항목 : 건물 ] (단위 : 백만원)

사업소	소유형태	소재지	구분	기초 장부가액	당기증감		당기 상각	당기 장부가액	비고
					증가	감소			
경기도 광주	자가	광주	전사	9,652	4,001	-	1,574	12,079	-
합 계				9,652	4,001	-	1,574	12,079	-

[자산항목 : 구축물 ] (단위 : 백만원)

사업소	소유형태	소재지	구분	기초 장부가액	당기증감		당기 상각	당기 장부가액	비고
					증가	감소			
경기도 광주	자가	광주	전사	1,880	2,302	-	526	3,656	-
합 계				1,880	2,302	-	526	3,656	-

[자산항목 : 기계장치 ] (단위 : 백만원)

사업소	소유형태	소재지	구분	기초 장부가액	당기증감		당기 상각	당기 장부가액	비고
					증가	감소			
경기도 광주	자가	광주	전사	1,062	16,186	-	740	16,508	-
합 계				1,062	16,186	-	740	16,508	-

[자산항목 : 차량운반구 ] (단위 : 백만원)

사업소	소유형태	소재지	구분	기초	당기증감	당기	당기	비고

				장부가액	증감		상각	장부가액	
					증가	감소			
경기도 광주	자가	광주	전사	230	-	17	120	93	-
합 계				230	-	17	120	93	-

[자산항목 : 비품] (단위 : 백만원)

사업소	소유형태	소재지	구분	기초 장부가액	당기증감		당기 상각	당기 장부가액	비고
					증가	감소			
경기도 광주	자가	광주	전사	818	581	-	629	770	-
합 계				818	581	-	629	770	-

[자산항목 : 공구와기구] (단위 : 백만원)

사업소	소유형태	소재지	구분	기초 장부가액	당기증감		당기 상각	당기 장부가액	비고
					증가	감소			
경기도 광주	자가	광주	전사	-	221	-	42	179	-
합 계				-	221	-	42	179	-

[자산항목 : 건설중인자산] (단위 : 백만원)

사업소	소유형태	소재지	구분	기초 장부가액	당기증감		당기 상각	당기 장부가액	비고
					증가	감소			
경기도 광주	자가	광주	전사	1,937	17,412	-	-	19,349	-
합 계				1,937	17,412	-	-	19,349	-

#### 4. 매출에 관한 사항

##### 가. 매출실적

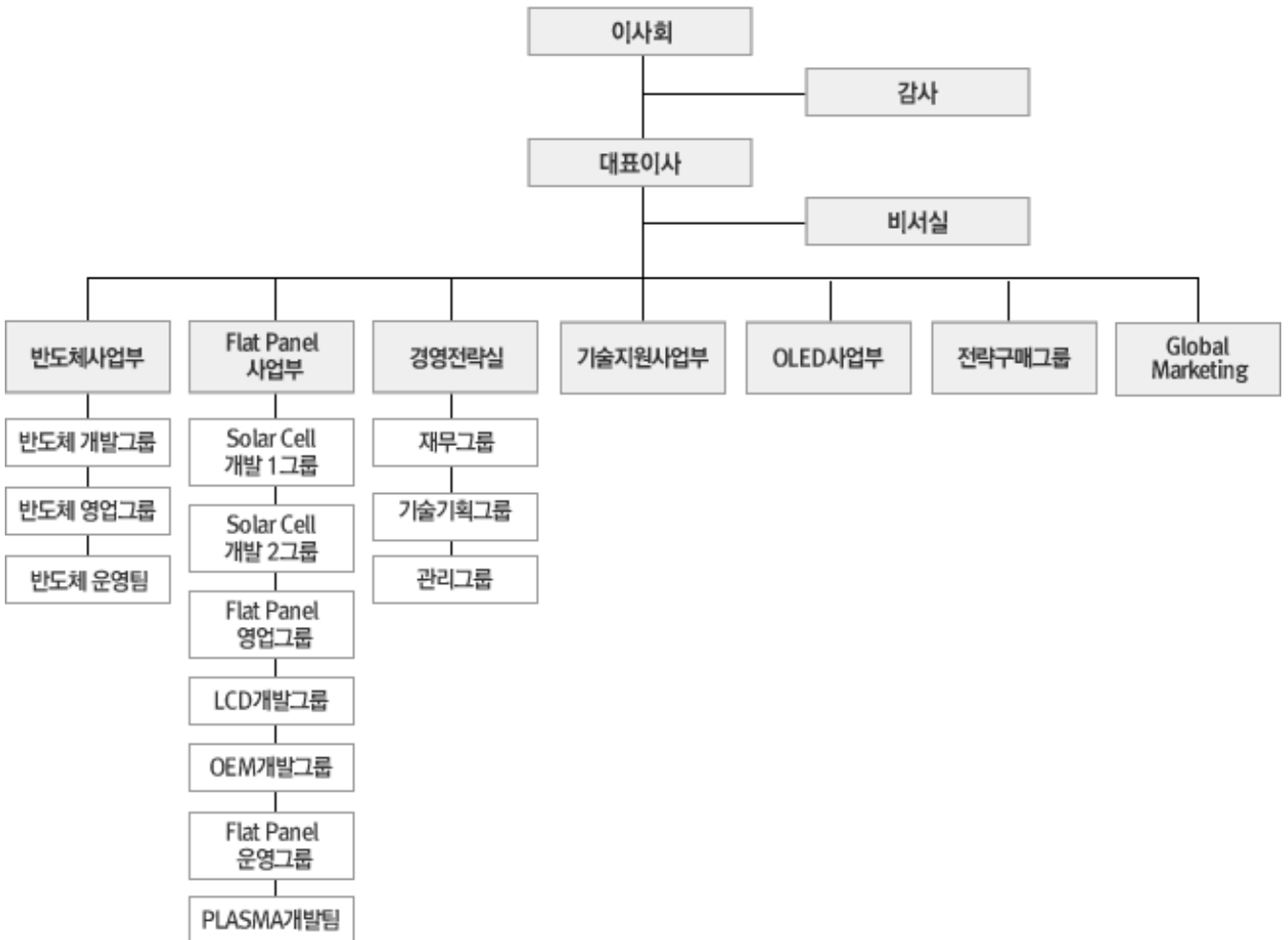
(단위: 백만원)

사업부문	매출유형	품 목		제 16 기	제 15 기	제 14 기
전 사	제 품	반도체 장비	수 출	227,008	95,369	67,649

상 품	FPD 장비 태양전지 장비	내 수	176,413	63,102	69,925
		합 계	403,421	158,471	137,574
	원자재	수 출	7,046	4,594	9,429
		내 수	12,893	7,032	5,173
		합 계	19,939	11,626	14,602
	합 계		수 출	189,306	99,963
내 수			234,054	70,134	75,098
합 계			423,360	170,097	152,176

나. 판매경로 및 판매방법 등

(1) 판매조직



## (2) 판매경로

매출유형	품목	구분	판매경로	
제품	반도체 장비 FPD 장비 태양전지장비 /원자재	수출	중국	2010년 3월까지의 주성본사에서 직접영업 / 2010년 4월 현지법인 JUSUNG China 설립 후, 본사 영업팀과 Co-Work
			인도	본사 영업팀
			미국	1999년 7월까지의 주성본사에서 직접영업 / 1999년 8월 현지법인 JUSUNG America 설립 후, 본사 영업팀과 Co-Work
			대만	1999년 12월까지의 주성 본사에서 직접영업 / 2000년 4월 현지법인 "JUSUNG Pacific"설립 후, 본사 영업팀과 Co-Work
			유럽	2000년 2월까지의 주성본사에서 직접영업 / 2000년 4월 현지법인 "JUSUNG Europe"설립 후, 본사 영업팀과 Co-Work
			일본	본사 영업팀
			싱가폴	JUSUNG America 에서 관할
		국내	본사 영업팀	

## (3) 판매방법 및 조건

(가) 신기술을 이용한 장비의 경우 고객사와의 공동개발의 형태를 갖추고 있으며, 고객사의 양산 Line에 투입될 때까지 알파, 베타, 감마로 불리워지는 장비 Test 과정이 있습니다. 이러한 테스트는 당사에서 자체적으로 이루어지며 이 Test 과정을 통과해 고객으로부터 양산에 적합하다는 판정을 받은 뒤 비로소 판매가 이루어집니다.

(나) 기 개발된 장비의 경우 고객의 주문에 의해서 바로 설계 및 생산에 들어가며 납기에 이르기까지 반도체장비의 경우 3~4개월, FPD 및 태양전지 장비의 경우 7~10개월 정도 소요됩니다.

(다) 수출은 미국의 경우 지금까지 대부분 고객사와의 직거래를 통해서 이루어졌으나 1999년 7월말 미국 현지법인의 설립을 계기로 2000년부터 미국, 유럽, 대만은 현지법인의 영업망을 이용하고 있습니다. 싱가포르 등에서의 판매는 현지 Agent를 통해서 이루어지고 있습니다. 향후 세계 각 지역에 현지법인 및 판매망을 구축하여 판매방법을 확장 시켜 나갈 계획입니다.

(라) 판매조건은 내수의 경우 납품 시 90%, 장비검수 완료 시 10%로 현금 혹은 2개월 이하의 어음으로 대부분 결제가 이루어집니다. 수출의 경우 선적후 일부, 장비검수 완료후 전액 결제하고 있습니다.

## (4) 판매전략

- 고객 및 사업 다변화
- 해외시장 개척 주력

- 신제품의 시장조기진입 추진
- 제품의 특화 마케팅
- 제품 영역 확대

## 5. 수주현황

[2010.12.31]	(단위 : 천원, 천\$, 천€)
--------------	--------------------

품 목	통 화	수주총액	기납품액	수주잔고
국 내	KRW	198,097,815	176,413,736	21,684,079
해 외	USD	289,586	186,059	103,528
	EUR	13,007	7,995	5,012

- 당사의 장비 매출인식은 진행률 기준이므로 수주총액과 매출액의 차이가 수주잔고의 금액과 다를 수 있습니다. 수주총액은 2010년 12월 31일까지의 누적수주총액이며, 기납품액은 기존 수주잔고와 2010년 12월 31일까지의 수주잔고가 매출액(제품)으로 전환된 금액입니다.

## 6. 시장위험과 위험관리

### 가. 주요 시장위험 내용

당사는 외화표시 자산 및 부채의 환율변동에 의한 리스크를 최소화하여 재무구조의 건전성 및 예측 가능 경영을 통한 경영의 안정성 실현을 목표로 환리스크 관리에 만전을 기하고 있습니다. 특히 당사는 해외 프로젝트 수주에 의한 외화 수금이 외자재 수입 및 외화 차입금 상환에 의한 외화 지출보다 많은 현금흐름을 가지고 있으므로 환율하락에 따른 환차손이 환리스크 관리의 주 대상입니다.

### 나. 위험관리방식

당사는 보다 체계적이고 효율적인 환리스크 관리를 위하여 금융기관으로부터 환리스크 관리에 대한 컨설팅을 받았으며, 환위험 관리규정 제정, 사내선물환제도 도입 및 환리스크 관리를 위한 별도의 전담 인원을 배정하여 운영하고 있습니다.

#### (1) 위험관리규정

당사는 환리스크 관리를 위한 외환거래에 있어 외환거래 원칙을 사규로 명문화하여 엄격히 시행하고 있으며 그 주요 내용은 ① 외환거래는 외환의 실 수요와 공급에 의한 원인거래를 원칙으로 하며 투기적 거래를 금지하고 ② 환위험 관리의 기본 정책은 회사 내부적으로 Natural Hedge 후 잔여 환포지션에 대해 금융기관과 파생금융상품을 통해 환위험을 제거 또는 최소화하며 ③ 회사의 환위험 관리는 주관부서에서 집중하여 관리하며, 주관부서는 환포지션을 파악하여 환위험관리위원회가 설정한 지침에 따라 Hedge 거래를 시행하고 있습니다.

#### (2) 위험관리조직

당사는 환위험관리조직을 환위험관리위원회, 환위험관리 주관부서, 환위험관리 통제부서로 세분화하여 운영하고 있습니다. 첫째 환위험관리위원회는 환위험관리에 관한 최고의사결정





계약처	계약금액	매입환율	계약일	만기일	약정선물환율
씨티은행	\$3,000,000	1,144.08	2010-11-24	2011-3-30	1,157.80

## 2) 이자율스왑

(단위: 천원)

계약처	계약일	만기일	수취약정금액	지불약정금액	수취이자율(%)	지불이자율(%)
외환은행	2010-11-30	2013-11-29	7,257,000	7,257,000	3개월 CD+ 2.89%	6.59%

## (4) 파생상품별평가내역

(단위: 천원)

구분	평가액		당기손익		기타포괄손익누계액	
	당기	전기	당기	전기	당기	전기
통화선도	41,157	(1,190,588)	41,157	516,823	-	-
이자율스왑	(28,765)	(62,592)	-	-	(*) (21,804)	(*) (47,445)

- 상기 이자율스왑평가손실에 대한 법인세효과 당기 6,961천원(전기 15,147천원)은 자본에 직접 반영하였습니다.

## 8. 경영상의 주요계약 등

- 본 보고서 "X. 그 밖에 투자자 보호를 위하여 필요한 사항"을 참고하시기 바랍니다.

## 9. 연구개발활동

### 가. 연구개발활동의 개요

#### (1) 연구개발 담당조직

#### (2) 연구개발비용

(단위 : 백만원)
------------

과 목	제16기	제15기	제14기	비 고
원 재 료 비	15,560	13,690	23,805	-
인 건 비	10,538	7,267	10,343	-
감 가 상 각 비	2,077	1,524	1,722	-

위탁용역비		1,512	1,570	2,310	-
기타		7,395	4,120	6,206	-
연구개발비용계		37,082	28,171	44,386	-
회계처리	판매비와 관리비	37,082	28,171	44,386	-
	제조경비	-	-	-	-
	개발비(무형자산)	-	-	-	-
연구개발비 / 매출액 비율 [연구개발비용계 ÷ 당기매출액 × 100]		8.75%	16.56%	29.17%	-

## 나. 연구개발 실적

연구과제	연구기관	주요내용
매엽식 LP CVD 장비 개발	주성 연구소	소자의 Thermal Budget 감소 요구에 따라 보다 낮은 온도에서도 양산성을 유지하면서 질화막 및 산화막을 형성할 수 있는 매엽식 LP CVD 장비 개발
Selective-HSG 장비 개발	주성 연구소, 삼성전자	Cold Wall Type 매엽식 Selective-HSG 형성 장비를 삼성전자와 공동으로 개발한 장비로서 세계 최초로 양산화에 성공하였고, 2001년에는 세계일류상품(산업자원부)으로 선정되었음.
Ta2O5 MO CVD 장비 개발	주성 연구소	차세대 메모리 커패시터에 적용되는 탄탈륨산화막(Ta2O5) 증착용 MO CVD 장비개발 및 양산성 검증 완료하였고, 그 핵심 기술은 양산성 있는 '액체운반시스템(Liquid Delivery System)'과 액체원료기화장비(Liquid Vaporizer)'임.
BST-MO CVD 장비 개발	주성 연구소 서울대 신소재공동연구소	준양산 수준의 200mm BST-MO CVD 장비 개발 완료 및 일본의 소기업체에도 수출하였음. 기술적으로는 Single Type 및 2-Way LDS를 개발하여 필요에 따라 BST 박막 내 각 성분을 임의로 조절 가능하도록 하였음.
HfO2-ALD 장비 개발	주성 연구소	소자의 고집적화가 진행됨에 따라 보다 큰 유전상수를 갖는 유전막이 필요하게 되었고, 차세대 DRAM 커패시터, Flash 메모리 Floating 게이트 산화막 및 트랜지스터 게이트산화막으로 적용이 유력하게 검토되고 있는 HfO2 박막 증착 장비를 개발하였고 현재 양산성 검증 진행 중
HDPCVD 장비 개발	주성 연구소	반도체 소자의 고집적화 되면서 소자간 및 층간 절연막 형성에 기존 기술로는 한계에 부딪힘에 따라 고밀도 플라즈마 방식을 사용하면 매우 작고 깊은 구멍을 빈틈없이 절연막을 매립하는 것이 가능하며 이 기술은 미세형상을 포함하는 미래의 모든 반도체 제조공정에 모두 적용 가능함.
TiN-ALD 장비 개발	주성 연구소	소자의 미세화가 진전되면서 기존 CVD-TiN 대신 ALD-TiN을 채택하면서 고단차비(High Aspect Ratio)를 갖는 구조에서도 피복성(Step Coverage)과 막질이 우수한 막막 확보가 가능함. 2003년 하반기에는 유럽의 소기업체에 납품하여 현재 양산 검증 진행 중.
300mm Ta2O5-MO CVD 장비 개발	주성 연구소	300mm wafer 공정을 수행할 수 있는 탄탈륨 산화막 증착 장비를 주성 고유의 기술로 개발, 상품화에 성공함으로써 차세대 생산 설비인 300mm 장비에서도 지속적인 기술력을 확보하였음.

Poly-SiGe 증착장비 개발	연세대학교,하이닉스 주성 연구소	Logic제품과 DRAM제품의 Poly SiGe Dual Gate 공정에 적용되며 Gate Oxide 와 Poly 계면에 Carrier 농도가 증가되어 활성화도를 높여주는 차세대제품에 적용할 수 있는 공정임.
SiGe_Epi 장비 개발	연세대학교,주성 연구소	반도체소자의 최소선평 감소에 따라 트랜지스터의 크기도 감소하면서 기존의 열산화막/폴리실리콘 게이트 구조로는 게이트 누설전류, 전자의 이동도 등 집적화에 대한 기술적 한계에 부딪힘. 그러한 문제를 해결하기 위하여 반도체소자에서 채널 및 소스/드레인 물질을 Si/SiGe Epi Layer 대체하여 소자의 작동 성능이 향상될 수 있도록 SiGe Epitaxial 성장장비를 연세대와 산학관제로 공동 개발 중.
Selective Si-Epitaxial Growth 장비 개발	주성 연구소,삼성전자	CMOS반도체의 고집적화에 따른 공정 Margin 확보를 위하여 반도체소자 트랜지스터의 Elevated Source/Drain 공정에 적용함. 양산성에서 경쟁력 확보를 위하여 Epi Precleaning Chamber 개발을 포함한 설비 개선 진행 중.
매엽식 LCD 장비 개발	주성 연구소	LCD 절연막 및 비정질 막을 형성하는 장비로 Muti Chamber System에 적합한 장비개발을 목적으로 4세대용 LCD 장비를 성공적으로 개발 완료하고 이를 바탕으로 보다 대면적 처리 장비인 5세대 장비까지 개발 완료하여 LCD 양산 적용 중.
ALD(원자층 증착) 장비 개발	주성 연구소	Capacitor 유전막 및 금속박막 등 차세대 소자에서 필수적으로 요구되고 있는 극박막 형성을 위한 차세대 화학증착장비로서 자사 고유의 ALD 기술을 바탕으로 Al2O3, TiN, 등의 박막 증착 장비 개발 완료
폴리막 건식식각 장비 개발	주성 연구소	Plasma damage가 작고 공정 균일성이 우수한 차세대 300mm Ploy Dry Etcher를 현재 양산 검증 완료됨
5세대 LCD용 PE CVD 장비 개발	주성 연구소	Glass size 1,100*1,250에 해당하는 5세대 LCD용 PE CVD설비를 개발하여 현재 국내의 LCD 양산라인 적용 중
6세대 LCD용 PE CVD 장비 개발	주성 연구소	Glass Size 1,500*1,850에 해당하는 6세대 LCD용 PE CVD설비를 자사 독자적인 Transfer Module 및 Chamber 기술로 개발하였고, 2004년 초부터 국내의 대형 TFT-LCD 업체 양산라인에 납품
7세대 LCD용 PE CVD 장비 개발	주성 연구소	자사 독자적인 새로운 플라즈마 기술을 이용하여 대면적에서도 증착균일도 및 막질이 개선된 7세대 LCD-PE CVD (Glass size 1,950*2,250) 장비를 개발 완료하고 양산 적용 .
8세대 LCD용 PE CVD 장비 개발	주성 연구소	Glass Size 2,300*2,500에 해당하는 차세대 8세대용 PE CVD 장비의 Proto type장비를 제작하여 증착 특성 확인 완료한 상태이며 양산 장비 준비중
TaN-ALD 장비 개발	전남대학교,주성 연구소	저전력, 고속 동작용 SoC(System On Chip) 소자 및 다층 구리(Cu) 배선기술 확보가 요구되면서 기존의 PVD 방식보다 Cu 확산방지효과 및 균일도 측면에서 우수한 TaN 박막을 얻기 위하여 TaN-ALD 장비를 전남대와 공동으로 개발 중
Low-k Dielectrics 장비 개발	서울대학교,주성 연구소	다층 배선 고집적소자에서 인접 배선간 간섭현상(Cross-Talk)으로 인한 소자 성능저하 억제를 위해 저유전율 특성의 층간절연막 증착장비를 서울대와 공동으로 개발 중.
고양산성 Semi_Batch SD CVD 장비 개발	주성 연구소	경쟁사 Furnace type ALD보다 양산성에서 확실한 경쟁력을 확보하여 경쟁력있는 장비를 개발 완료함
GaN MO CVD 장비 개발	주성 연구소	주성이 기 보유하고 있는 고온 램프 히팅 및 가스분사 기술을 활용하여 MO CVD와 ALE(Atomic Layer Epitaxy) 개념을 동일 챔버에서 구현하며 우수한 계면, 막균일도, 재현성 및 생산성을 확보할 수 있는 장비를 개발중

태양전지 장비 개발	주성 연구소	근자에 들어 화석에너지 고갈 및 환경오염의 문제로 인해 태양전지는 그 개발 속도와 시장의 확장 속도가 상상을 불허 할 만큼 성장하고 있습니다. 장비의 글로벌화를 목표로 정진중인 주성엔지니어링은 그 추세에 발 맞추어 태양전지 생산공정의 Key process인 PE CVD, RIE 장비를 개발 하고 있습니다. Wafer를 원료로 하는 결정질 태양전지와 Glass를 기본으로 하는 박막형 태양전지용 장비개발을 진행하고 있으며, LCD의 in-fra를 기반으로 고효율, 고 생산성의 장비를 개발 하는데 주력하고 있습니다
Bevel Etcher 장비 개발	주성 연구소	반도체 공정 진행 중 wafer edge에 증착된 잉여 막질들을 제거 함으로서 반도체 칩의 성능과 수율을 높여 주는 장비로, 주성의 bevel Etcher는 현재 세계에서 유일하게 Low Pressure High Density Inductively Coupled Plasma (ICP) 방식을 적용하여 wafer edge를 cleaning 하는 장비 개발 중
SEG 장비 개발	주성 연구소	반도체 소자의 초소 선평 감소에 따라 트랜지스터의 크기도 감소하면서 기존 Si MOS소자의 성능 향상을 위해 Source/Drain에 Si/SiGe/SiC Selective Growth를 개발
Semi-Batch LP CVD 개발	주성 연구소	기존 Furnace를 대체 할 수 있는 Semi-batch LP CVD
Semi-Batch SEG LP CVD 개발	주성 연구소	기존의 싱글.클러스터 SEG를 대체할 수 있는 Semi-batch LP CVD SEG 장비 개발
태양전지 제조장비 공동평가	주성 연구소, CEA(프랑스원자력위원회)	실리콘 기반의 고효율 이종접합 태양전지 제조장비 공동평가
플라즈마 요소기술 개발	주성 연구소, 한국과학기술원	플라즈마 요소기술의 원천기술 및 사업화
High-K 박막공정 개발	주성 연구소, 나노종합팹센터	DRAM과 Flash Memory를 위한 High-K 박막공정개발
장수명 박막 태양전지 접이식 모듈 개발	주성 연구소, SKCKOLONPI, 유일하이테크	민군겸용기술사업 장수명 박막 태양전지 접이식 모듈 개발
고품위 백색 LED 양산용 고생산성 MO CVD 장비 개발	주성 연구소, 에피밸리 등 10개사	신성장동력 스마트 프로젝트 사업 고품위 백색 LED 양산용 고생산성 MO CVD 장비 개발

### III. 재무에 관한 사항

#### 1. 요약 재무제표

(단위 : 천원)					
구분	제16기	제15기	제14기	제13기	제12기
[유동자산]	288,541,372	261,630,104	227,325,074	196,706,877	143,328,764
· 당좌자산	237,133,390	227,152,962	181,086,636	166,518,393	108,812,271
· 채고자산	51,407,982	34,477,143	46,238,438	30,188,484	34,516,493
[비유동자산]	183,418,008	105,948,779	81,434,432	77,776,877	63,242,406
· 투자자산	82,120,322	42,023,427	31,291,252	26,399,574	29,502,159
· 유형자산	89,567,350	50,907,118	38,517,582	35,605,195	33,063,641
· 무형자산	3,602,678	2,299,918	725,250	725,902	676,606
· 기타비유동자산	8,127,659	10,718,316	10,900,348	15,046,206	6,087,310
자산총계	471,959,380	367,578,883	308,759,506	274,483,754	206,571,170
[유동부채]	218,330,114	174,973,758	96,822,797	79,226,431	47,587,495
[비유동부채]	22,804,981	24,527,316	54,015,826	6,966,901	25,018,920
부채총계	241,135,095	199,501,073	150,838,622	86,193,332	72,606,415
[자본금]	17,308,314	16,290,609	16,266,954	16,217,709	16,028,017
[자본잉여금]	102,917,755	79,398,965	77,176,689	75,570,366	63,605,365
[자본조정]	1,139,833	982,200,321	1,363,217	2,109,257	Δ727,797
[기타포괄손익누계액]	8,221,359	6,874,333	623,441	Δ835,491	Δ758,692
[이익잉여금]	101,237,024	64,531,704	62,490,583	95,228,581	55,817,863
자본총계	230,824,285	168,077,810	157,920,884	188,290,423	133,964,756
매출액	423,359,716	170,097,328	152,176,097	212,001,026	121,072,492
영업이익	48,899,309	14,421,209	Δ18,298,106	31,678,575	12,318,764
계속사업이익	36,705,320	2,041,121	Δ29,494,456	39,410,718	16,892,143
당기순이익	36,705,320	2,041,121	Δ29,494,456	39,410,718	16,892,143
· 기본주당이익	1,097	63	Δ907	1,248	527

· 회석주당이익	1,057	59	△907	1,248	527
----------	-------	----	------	-------	-----

[△는 부(-)의 수치임]

## 2. 재무제표 이용상의 유의점

### 가. 재무제표 작성기준

당사의 재무제표는 기업회계기준서 제 1호 내지 제23호를 포함한 한국의 일반적으로인정된 회계처리기준에 따라 작성되었으며, 그 중요한 회계처리방침은 다음과 같습니다. 한편 당사의 당기 재무제표는 2011년 3월 18일자로 개최된 주주총회에서 최종 승인·확정된 내용과 일치합니다.

#### (1) 현금성자산

당사는 큰 거래비용 없이 현금으로 전환이 용이하고 이자율변동에 따른 가치변동이중요하지 않은 유가증권 및 단기금융상품로서 취득당시 만기(또는 상환일)가 3개월 이내에 도래하는 것을 현금등가물로 분류하고 있습니다.

#### (2) 금융상품

당사는 단기적 자금운용목적으로 소유하거나 기한이 1년 이내에 도래하는 금융기관의 정기예금, 정기적금 등을 단기금융상품으로 분류하고, 유동자산에 속하지 아니하는 금융상품을 장기금융상품으로 분류하고 있습니다.

#### (3) 대손충당금

당사는 보고기간종료일 현재 매출채권, 대여금, 미수금 등 채권 잔액의 회수가능성에대한 개별분석 및 과거의 대손경험율을 토대로 하여 예상되는 대손추정액을 대손충당금으로 설정하고 있습니다.

#### (4) 재고자산

당사는 재고자산을 이동평균법(미착품은 개별법)에 의해 산정된 취득원가로 평가하고 있으며, 연중계속기록에 의하여 수량 및 금액을 계산하고 매 회계연도의 결산기에 실시재고조사를 실시하여 그 기록을 조정하고 있습니다.

다만, 재고자산의 시가가 취득원가보다 하락한 경우에는 시가를 재무상태표가액으로하고 있으며, 이에 따라 매출원가에 가산된 당기 및 전기의 재고자산평가손실은 각각1,312,802천원 및 36,476천원입니다.

#### (5) 유가증권

당사는 단기간 내의 매매차익을 목적으로 취득한 유가증권으로서 매수와 매도가 적극적이고 빈번하게 이루어지는 경우에는 단기매매증권으로, 만기가 확정된 채무증권으로서 상환금액이 확정되거나 확정 가능한 채무증권을 만기까지 보유할 적극적인의도와 능력이 있는 경우에는 만기보유증권으로, 단기매매증권이나 만기보유증권으로 분류되지 아니하는 유가증권은 매도가능증권으로 분류하고 있습니다. 단기매매증권은 유동자산으로 분류하고, 매도가능증권 및 만기보유증권은 투자자산으로 분류하고 있으며 보고기간종료일로부터 1년내에 만기가 도래하거나 또는 매도 등에 의하여처분할 것이 거의 확실한 경우 유동자산으로 분류하고 있습니다.

유가증권의 취득원가는 유가증권 취득을 위하여 제공한 대가의 시장가격에 취득부대비용을 포함한 가액으로 하고 있으며, 제공한 대가의 시장가격이 없는 경우에는 취득한 유가증권의 시장가격을 취득원가로 하고 있습니다.

만기보유증권은 취득원가와 만기액면가액의 차이를 상환기간에 걸쳐 유효이자율법으로 상

각하여 취득원가와 이자수익에 가감하고 있으며, 이러한 상각 후 취득원가를 재무상태표 가액으로 계상하고 있습니다.

단기매매증권과 매도가능증권은 공정가치로 평가하고 있습니다. 시장성있는 유가증권은 시장가격을 공정가치로 보며 시장가격은 보고기간종료일 현재의 증가로 하고 있습니다. 다만, 매도가능증권 중 시장성이 없는 지분증권의 공정가치를 신뢰성 있게 측정할 수 없는 경우에는 취득원가로 평가하고 있습니다. 공정가치 평가에 따라 발생하는 단기매매증권에 대한 미실현보유손익은 당기손익으로 처리하고 있으며, 매도가능증권에 대한 미실현보유손익은 매도가능증권평가손익(기타포괄손익누계액)으로 처리하고 매도가능증권평가손익의 누적금액은 매도가능증권을 처분하거나 손상차손을 인식하는 시점에 일괄하여 당기손익으로 처리하고 있습니다.

유가증권으로부터 회수할 수 있을 것으로 추정되는 금액(회수가능가액)이 채무증권의 상각 후 취득원가 또는 지분증권의 취득원가보다 작고 감액손실이 발생하였다는 객관적인 증거가 있는 경우에는 감액이 불필요하다는 명백한 반증이 없는 한, 손상차손을 인식하여 당기손익으로 처리하고 있습니다.

#### (6) 지분법적용투자주식(출자금 포함)

당사는 피투자회사에 대하여 중대한 영향력을 행사할 수 있는 지분증권은 지분법을 적용하여 평가하고 있습니다. 지분법적용투자주식을 원가로 인식한 후, 지분법적용투자주식의 취득 시점 이후 발생한 지분변동액은 지분법적용투자주식에 가감 처리하며 그 변동이 피투자회사의 당기순손익으로 인하여 발생한 경우에는 지분법손익의 과목으로 하여 당기손익으로, 지분법 피투자회사의 중대한 오류 및 회계변경에 의해 전기이월미처분이익잉여금의 증가(또는 감소)로 인한 경우에는 투자회사의 재무제표에 미치는 영향을 고려하여 당기손익이나 전기이월미처분이익잉여금의 증가(또는 감소)로, 당기손익과 전기이월미처분이익잉여금을 제외한 자본의 증가 또는 감소로 인한 경우에는 지분법자본변동 또는 부의지분법자본변동의 과목으로 하여 자본조정의 증가 또는 감소로 처리하고 있습니다. 또한 지분법적용투자주식의 금액이 "0"이하가 될 경우 지분법적용을 중지하나, 피투자회사에 대하여 투자성격의 자산을 보유하고 있는 경우에는 그러한 자산의 장부금액이 "0"이 될 때까지 피투자회사의 손실을 계속적으로 반영하여 처리하고 있습니다.

한편, 지분법적용투자주식은 다음과 같은 방법으로 평가되었습니다.

##### ○ 투자차액의 처리

중대한 영향력을 행사할 수 있게 된 날 현재 당사의 투자계정금액과 피투자회사의 순자산가액 중 당사의 지분에 해당하는 금액이 일치하지 않는 경우, ① 피투자회사의 식별가능한 자산·부채를 공정가액으로 평가한 금액과 장부금액의 차이금액 중 당사의 지분율에 해당하는 금액은 당해 자산·부채에 대한 피투자회사의 처리방법에 따라 상각 또는 환입하고 있으며, ② 미래의 초과수익력 등으로 인하여 발생한 투자차액은 발생연도부터 5년 동안 정액법으로 상각 또는 환입하여 지분법적용투자주식에 반영하고 있습니다. 다만, 중대한 영향력 행사가 능일 이후 유·무상증(감)자로 인하여 투자회사의 지분율이 감소하는 경우에 발생하는 투자차액은 처분손익(지분법적용투자주식처분손익)으로 계상하고 있으며, 당사가 종속회사에 해당하는 피투자회사의주식을 추가 취득하거나 유상증자 등으로 지분율이 변동된 경우에 발생하는 투자차액은 자본잉여금 또는 자본조정의 증가(또는 감소)로 처리하고 있습니다.

또한, 종속회사에 속하지 아니하던 피투자회사가 종속회사가 되는 경우에는 종속회사가 되는 시점을 기준으로 투자차액을 다시 산정하여 처리하고 있습니다.

##### ○ 내부미실현손익의 제거

당사와 피투자회사의 거래에 의하여 보고기간종료일 현재 각각 소유하고 있는 재고자산 및

유형자산 등에 포함된 미실현손익은 당해 판매회사의 평균매출총이익율을 기초로 산정되었으며, 당사의 지분율에 상당하는 금액을 제거하여 지분법적용투자주식에 반영하고 있습니다. 다만, 당사가 종속회사에 해당하는 피투자회사에 자산을 매도 또는 종속회사의 채권에 대손을 설정함에 따라 발생하는 미실현손익은 전액을 제거하고 있습니다. 또한, 간접적인 투자관계에 있는 피투자회사와의 거래나 상호간에 투자관계가 없는 피투자회사간의 거래에서 발생하는 미실현손익도 내부거래로 인한 효과를 제거하여 지분법적용투자주식에 반영하고 있습니다.

o 해외투자회사 재무제표의 환산

당사는 해외피투자회사의 외화표시재무제표 환산시 재무상태표 항목은 보고기간종료일 현재의 환율로(단, 자본계정은 발생당시의 환율), 손익계산서항목은 평균환율을적용하여 환산하고 있으며, 원화로 환산후 자본금액과 자산에서 부채를 차감한 금액과의 차이 중 당사의 지분에 상당하는 금액은 기타포괄손익누계액(지분법자본변동 또는 부의지분법자본변동)으로 처리하고 있습니다.

(7) 유형자산의 평가 및 감가상각 방법

당사는 유형자산에 대해 당해 자산의 구입원가 또는 제작원가와 자산을 사용할 수 있도록 준비하는데 직접 관련되는 지출을 취득원가(현물출자, 증여, 기타 무상으로 취득한 자산은 공정가치)로 산정하고 있습니다.

또한, 유형자산의 취득 또는 완성후의 지출이 가장 최근에 평가된 성능수준을 초과하여 미래 경제적 효익을 증가시키는 경우에는 자본적지출로, 그렇지 않은 경우에는 발생한 기간의 비용으로 인식하고 있습니다.

한편, 유형자산에 대한 감가상각비는 아래의 내용연수에 따라 정율법(건물, 구축물의경우는 정액법)에 의하여 계상되고 있습니다.

자 산	내용연수	자 산	내용연수
건 물	15년- 30 년	기 계 장 치	8 년
구 축 물	8 년	기타 유형자산	4 년

당사는 토지에 대해 재평가 모형을 회계정책으로 선택하였습니다. 이에 따라 토지를 공정가치로 측정하고 있습니다. 재평가는 자산의 장부금액이 공정가치와 중요하게 차이가 나지 않도록 주기적으로 수행하고 있습니다.

토지의 장부금액이 재평가로 인해 증가된 경우 재평가에 따른 증가액은 기타포괄손익으로 인식하나, 동일한 유형자산에 대하여 이전에 당기손익으로 인식한 재평가감소액이 있다면 그 금액을 한도로 재평가증가액만큼 당기손익으로 인식하고 있습니다. 한편, 장부금액이 재평가로 인하여 감소된 경우에 그 감소액은 당기손익으로인식하고 있으나, 그 유형자산의 재평가로 인해 인식한 기타포괄손익의 잔액이 있다면 그 금액을 한도로 재평가감소액을 기타포괄손익에서 차감하고 있습니다.

(8) 무형자산의 평가 및 상각방법

당사는 무형자산에 대해 당해 자산의 제작원가 또는 구입원가에 취득부대비용을 가산한 가액을 취득원가로 산정하고 있으며, 산업재산권 및 소프트웨어에 대하여는 5년 또는 10년의 내용연수를 적용하여 정액법에 의하여 산정된 상각액을 직접 차감한 잔액으로 표시하고 있습니다.



#### (9) 자산손상차손

당사는 공정가치로 평가되는 자산이외에 투자, 유형 및 무형자산 등이 진부화, 물리적인 손상 및 시장가치의 급격한 하락 등의 원인으로 인하여 당해 자산의 회수가능가액이 장부금액에 중요하게 미달하는 경우 그 미달액을 자산손상차손의 과목으로 기간손익에 반영하고 있으며, 당기 및 전기에 자산손상차손으로 처리한 금액은 없습니다.

차기 이후에 손상차손을 인식하였던 자산의 회수가능가액이 장부금액을 초과하는 경우에는 그 자산의 손상차손을 인식하기 전 장부금액의 (감가)상각 후 잔액을 한도로 하여 손상차손 환입을 인식하고 있습니다. 다만, 매도가능증권의 경우에는 이전에 인식하였던 손상차손 금액을 한도로 하여 회복된 금액을 손상차손환입으로 인식하고 있습니다.

#### (10) 국고보조금

당사는 자산 취득에 사용될 목적으로 수령한 상환의무가 없는 국고보조금 중 자산의 취득에 사용된 경우에는 이를 취득자산에서 차감하는 형식으로 표시하고 당해 자산의 내용연수에 걸쳐 감가상각비와 상계하고 있습니다.

#### (11) 퇴직급여충당부채

당사는 확정급여형연금제도하에서 퇴직하지 않은 임직원에게 대하여 보고기간종료일 현재 임직원이 퇴직할 경우 지급하여야 할 퇴직일시금에 상당하는 금액을 퇴직급여충당부채로 계상하고 있습니다.

또한 당사는 자산관리운용업무를 위하여 퇴직연금사업자인 외환은행 및 하나은행에 납부한 부담금을 퇴직연금운용자산으로 계상하고 있으며, 퇴직급여와 관련된 부채에서 차감하는 형식으로 표시하고 있습니다.

#### (12) 충당부채와 우발부채

당사는 지출의 시기 또는 금액이 불확실한 부채 중 과거사건이나 거래의 결과로 존재하는 현재의무를 이행하기 위하여 자원이 유출될 가능성이 매우 높고, 그 의무의 이행에 소요되는 금액을 신뢰성 있게 추정할 수 있는 경우 충당부채로 계상하고 있습니다. 또한 충당부채의 명목가액과 현재가치의 차이가 중요한 경우에는 의무를 이행하기 위하여 예상되는 지출액의 현재가치로 평가하고 있습니다.

또한, 과거사건은 발생하였으나 불확실한 미래사건의 발생여부에 의해서 존재여부가 확인되는 잠재적인 의무 또는 과거사건이나 거래의 결과로 발생한 현재의무이지만 자원이 유출될 가능성이 매우 높지 않거나 당해 의무를 이행하여야 할 금액을 신뢰성 있게 추정할 수 없는 경우 우발부채로 주석기재하고 있습니다.

#### (13) 이연법인세

당사는 자산·부채의 장부금액과 세무가액의 차이에 따른 일시적차이에 대하여 이연법인세 자산과 이연법인세부채를 인식하고 있습니다. 이연법인세자산과 이연법인세부채는 미래에 일시적차이의 소멸 등으로 인하여 미래에 경감되거나 추가적으로 부담할 법인세부담액으로 측정하고 있습니다. 일시적차이의 법인세효과는 발생한 기간의 법인세 비용에 반영하고 있으며, 자본 항목에 직접 반영되는 항목과 관련된 일시적차이의 법인세효과는 관련 자본 항목에 직접 반영하고 있습니다.

이연법인세자산의 실현가능성은 매 보고기간종료일마다 재검토하여 향후 과세소득의 발생이 거의 확실하여 이연법인세자산의 법인세 절감 효과가 실현될 수 있을 것으로 기대되는 경우에 자산으로 인식하고 있으며, 이월세액공제와 세액감면에 대하여서는 이월공제가 활용될 수 있는 미래기간에 발생할 것이 거의 확실한 과세소득의 범위안에서 이연법인세자산을 인식하고 있습니다.

이연법인세자산과 이연법인세부채는 관련된 자산항목 또는 부채항목의 재무상태표상 분류에 따라 유동자산(유동부채) 또는 기타비유동자산(기타비유동부채)으로 분류하며, 동일한 과세당국과 관련된 이연법인세자산과 부채를 각각 상계하여 표시하고 있습니다.

#### (14) 외화자산과 부채의 환산

당사는 보고기간종료일 현재의 기준환율(US\$1당: 당기말 1,138.90원, 전기말 1,167.60원)에 의하여 화폐성 외화자산과 부채를 환산하고 있으며, 이로 인한 외화환산손익은 기간손익으로 처리하고 있습니다.

#### (15) 주식기준보상

당사는 주식결제형 주식기준보상거래에 대하여 제공받는 재화나 용역의 공정가치나 부여한 지분상품의 공정가치에 기초한 금액을 가득기간동안 정액법으로 안분하여 보상원가와 자본조정으로 처리하고 있습니다.

한편, 기업회계기준서 제22호'주식기준보상'의 시행일 이전에 합의된 주식기준보상약정에 대해서는 기업회계기준등에 관한 해석 39-35 '주식매입선택권의 회계처리'에 따라 측정하고 있습니다.

#### (16) 파생상품

당사는 파생상품을 당해 계약에 따라 발생된 권리와 의무를 공정가치로 평가하여 자산·부채로 계상하고, 평가시 발생한 손익은 발생시점에 당기손익으로 인식하고 있습니다. 다만, 현금흐름위험회피를 목적으로 하는 파생상품의 평가손익 중 위험회피에 효과적인 부분은 기타포괄손익누계액(파생상품평가손익)으로 계상하고 있습니다.

#### (17) 하자보수충당부채

당사는 제품인도 후에 하자보수 의무가 있는 경우에는 과거 경험률 등을 바탕으로 추정된 금액을 하자보수비로 하여 수익인식이 종료되는 회계연도의 매출원가에 포함하고 동액을 하자보수충당부채로 계상하고 있습니다. 또한, 동 하자보수충당부채는 이후 실제로 발생한 하자보수비와 상계하고 그 잔액은 실질적으로 하자보수의 의무가 종료한 회계연도에 환입하며, 하자보수충당부채를 초과하여 발생한 하자보수비는 기간비용으로 처리하고 있습니다.

#### (18) 공사손실충당부채

당사는 제품매출과 관련하여 향후 총매출손실의 발생이 예상되는 경우에는 동 예상손실을 공사손실충당부채로 인식하고 있습니다. 이에 상당하는 공사손실충당부채전입액은 당기의 비용으로 처리하고 실제발생제조원가에 부가하여 제조원가로 계상하고 있으며, 계상된 공사손실충당부채는 잔여제조기간동안 매출손실이 발생한 경우 동 손실에 상당하는 금액을 환입하고 동 환입액은 해당 사업연도의 제조원가에서 차감하고 있습니다.

#### (19) 기본주당이익 및 희석주당이익

당사의 기본주당순이익은 보통주 1주에 대한 당기순이익을 계산한 것으로서 보통주당기순이익을 가중평균 유통보통주식수로 나누어 산정하고 있습니다.

희석주당순이익은 보통주 및 희석증권 1주에 대한 당기순이익을 계산한 것으로서 희석당기순이익을 가중평균유통보통주식수와 희석성 잠재적보통주의 주식수를 합한 수로 나누어 산정하고 있습니다.

#### (20) 수익인식

당사는 상품매출에 대하여 재화의 소유에 따른 위험과 효익의 대부분이 이전된 시점에 수익

으로 인식하고 있습니다. 용역제공거래에 대하여는 진행기준에 의하여 수익을 인식하고 있으며, 진행률은 총예정원가에 대한 실제누적발생원가의 비율에 따라 산정하고 있습니다. 기타의 수익에 대해서는 수익가득과정이 완료되고 수익금액을 신뢰성 있게 측정할 수 있으며 경제적 효익의 유입가능성이 매우 높을 경우에 인식하고 있습니다.

### 3. 미래에 관한 중요한 가정·측정상의 불확실성에 대한 정보

당사의 경영자는 재무제표 작성시 수익, 비용, 자산 및 부채에 대한 장부금액과 우발부채에 대한 주식공시사항에 영향을 미칠 수 있는 판단, 추정 및 가정을 하여야 합니다. 그러나 이러한 추정 및 가정의 불확실성은 향후 영향을 받을 자산 및 부채의 장부금액에 중요한 조정을 유발할 수 있습니다.

#### 나. 한국채택국제회계기준의 도입에 따른 영향

한국채택국제회계기준의 도입이 당사에 미치는 주요 영향은 다음과 같습니다.

##### (1) 한국채택국제회계기준 도입 준비계획 및 추진상황

당사는 2011년부터 한국채택국제회계기준을 적용하여 재무제표를 작성할 예정입니다. 이에 따라, 한국채택국제회계기준의 적용을 위하여 2009년 8월부터 TFT 를 구성하고 외부자문을 선정하여 K-IFRS 도입시의 주요 차이항목 분석 및 변경업무에 대한 매뉴얼 작성을 완료하였으며, 이에 따른 회계시스템 정비를 추진하고 있으며, 관계자에 대한 사내·외 교육을 실시하고 있습니다. 또한 도입 추진계획 및 현황을 주기적으로 이사회 및 경영진에게 보고하고 있습니다.

##### (2) 한국채택국제회계기준과 현행 회계기준과의 회계처리방법 차이 중 당사에 중요한 영향을 줄 것으로 예상되는 사항

당사가 2009년 12월 31일 현재 유효한 한국채택국제회계기준을 적용한 재무제표를 작성하는 경우 현행 기업회계기준을 적용한 재무제표와 유의적인 차이를 발생시킬 것으로 예상되는 부분은 다음과 같습니다. 이러한 부분은 발생할 모든 차이를 망라한 것은 아니며 향후 추가적인 분석결과에 따라 변경될 수 있습니다. 또한, 유의적인 차이의 구체적인 영향을 실무적으로 구할 수 없는 경우도 있습니다.

구 분	한국채택국제회계기준	현행 회계기준
주재무제표	연결재무제표(중속회사 : 무한, 티엔텍, Jusung America, Jusung Europe, Jusung Pacific, Jusang Shanghai, 에이디에스, 주성아이앤에스)	개별재무제표
퇴직급여채무에 대한 보험수리적 평가	예측단위적립방식의 개념에 따라 보험수리적기법 및 할인율을 사용하여 계산된 예측 퇴직금의 현재 가치를 퇴직급여충당부채로 계상	보고기간종료일 현재 1년 이상 근속한 전임직원이 퇴직할 경우에 지급하여야 할 퇴직금추계액을 퇴직급여충당부채로 계상
금융자산 제거	지속적 관여의 정도에 따라 판단	매출채권 등 처분시점에서 제거
금융상품 손상	개별평가 및 집합평가를 통해 대손충당금 계상	연령분석을 통하여 대손충당금 계상
유형자산 감가상각방법 및 내용연수 변경	자산의 미래경제적효익이 소비되는 형태를 반영	세법 및 회계관행을 고려한 감가상각방법 및 내용연수 적용
회원권 등에 대한 계정분류	비한정내용연수를 가진 무형자산으로 계상	기타비유동자산의 회원권으로 계상

영업권 평가	영업권은 상각하지 않고 매년 손상검사를 수행함.	지분법주식 취득시 발생한 영업권은 정액법(5년)으로 상각함.
--------	----------------------------	-----------------------------------

(3) 연결대상기업의 변화

당사는 한국채택국제회계기준에 의한 연결재무제표 작성의무가 있으며, 2010년말 현재 연결대상의 변화는 다음과 같습니다.

현행회계기준에 의한 연결대상	한국채택국제회계기준에 의한 연결대상	차이
(주)무한	(주)무한	-
(주)티엔텍	(주)티엔텍	-
JUSUNG AMERICA	-	종전 주식회사의 외부감사에 관한 법률 시행령에 의거 직전 사업년도말의 자산총액이 100억원에 미달하여 연결재무제표 작성대상 종속회사에서 제외되었으나 한국채택국제회계기준에서는 연결대상에 포함됨.
JUSUNG EUROPE	-	
JUSUNG PACIFIC	-	
JUSUNG SHANGHAI	-	
(주)에이디에스	-	
주성아이엔에스(주)	-	

## IV. 감사인의 감사의견 등

### 가. 감사인에 관한 사항

제 16기 연간	제 15 기 연간	제 14기 연간
한영회계법인	한영회계법인	한영회계법인

### 나. 감사의견

사 업 연 도	감사(또는 검토)의견	지적사항 등 요약
제16기 연간	적정	해당사항 없음
제15기 연간	적정	해당사항 없음
제14기 연간	적정	해당사항 없음

### 다. 감사용역계약 체결현황

(단위: 천원)

사업연도	감사인	내 용	보수	총소요시간
제16기 연간	한영회계법인	재무제표에 대한 회계감사	71,000	745
제15기 연간	한영회계법인	재무제표에 대한 회계감사	68,000	745
제14기 연간	한영회계법인	재무제표에 대한 회계감사	60,000	705

### 라. 외부감사인과의 비감사용역계약 체결현황

(단위: 천원)

사업연도	계약체결일	용역내용	용역수행기간	보수	비고
제16기	-	-	-	-	-
제15기	2009.08.24	국제회계기준(IFRS)도입	4개월	57,000	-
제14기	-	-	-	-	-

## V. 이사의 경영진단 및 분석의견

### 1. 예측정보에 대한 주의사항

본 정기사업보고서는 미래예측정보를 담고 있으며, 역사적 사실에 대한 진술을 제외한 모든 기재 및 진술에는 미래에 대한 예측 및 가정이 포함되어 있습니다. 당사의 미래예측정보에 포함된 예측 또는 전망은 합리적인 근거 또는 가정에 기초하여 성실하게 작성되었으나, 당사는 그러한 예측이 미래에 반드시 실현될 것이라는 어떠한 보장도 할 수 없습니다. 모든 미래 예측진술은 미래의 사건에 대한 현재의 경영판단에 불과하고, 다양한 요인 및 불확실성으로 인하여 향후 실제로 발생할 수 있는 실제 결과치와는 크게 다를 수 있습니다. 당사의 예측과 다른 결과를 초래 할 수 있는 중요한 요소에는 경기침체에 따른 부정적 요인, 경쟁 가속화에 따른 당사 제품가격의 변동성, 이자 또는 환율변동에 따른 위험요인, 영업전략에 영향을 미치는 요소들, 법규 또는 규제변화 등이 포함될 수 있습니다. 따라서 본 정기사업보고서에서 담고 있는 기재 또 표시에 대한 예측치와 실제 결과치는 다를 수 있습니다.

### 2. 재무상태 및 영업실적

(단위: 천원)

과 목		제16(당기)	제15(전기)	증감액
자 산	I. 유동자산	288,541,372	261,630,104	26,911,267
	(1) 당좌자산	237,133,390	227,152,962	9,980,428
	(2) 재고자산	51,407,982	34,477,143	16,930,839
	II. 비유동자산	183,418,008	105,948,779	77,469,229
	(1) 투자자산	82,120,322	42,023,427	40,096,895
	(2) 유형자산	89,567,350	50,907,118	38,660,232
	(3) 무형자산	3,602,678	2,299,918	1,302,759
	(4) 기타비유동자산	8,127,659	10,718,316	(2,590,657)
	자산총계	471,959,380	367,578,883	104,380,496
부 채 채 외	I. 유동부채	218,330,114	174,973,758	43,356,356
	II. 비유동부채	22,804,981	24,527,316	(1,722,334)
	부채총계	241,135,095	199,501,073	41,634,021
자 본	I. 자본금	17,308,314	16,290,609	1,017,705
	II. 자본잉여금	102,917,755	79,398,965	23,518,790
	III. 자본조정	1,139,833	982,200,321	157,633

	IV. 기타포괄손익누계액	8,221,359	6,874,333	1,347,027
	V. 이익잉여금	101,237,024	64,531,704	36,705,320
	자본총계	230,824,285	168,077,810	62,746,475
	부채와 자본총계	471,959,380	367,578,883	104,380,496

과목	제16(당)기	제15(전)기	증감액
I. 매출액	423,359,716	170,097,328	253,262,388
II. 매출원가	296,237,254	105,906,770	190,330,485
III. 매출총이익	127,122,462	64,190,558	62,931,903
IV. 판매비와관리비	78,223,153	49,769,350	28,453,803
V. 영업이익	48,899,309	14,421,209	34,478,100
VI. 영업외수익	21,500,730	15,508,487	5,992,243
VII. 영업외비용	34,312,738	27,519,586	6,793,152
VIII. 법인세비용차감전순이익	36,087,300	2,410,109	33,677,191
IX. 법인세비용	(618,020)	368,988	(987,009)
X. 당기순이익	36,705,320	2,041,121	34,664,200

#### 가. 재무상태

- 자산총계는 매출채권 및 투자자산의 증가 등으로 인하여 전기 대비 28.4%증가한 총 4,720억원이며, 부채는 단기차입금 및 매입채무 등의 증가로 인해 전기 대비 20.9% 증가한 2,411억원입니다.
- 자본총계는 이익잉여금의 증가 등으로 인하여 전기 대비 37.3% 증가한 2,308억원입니다.

#### 나. 영업실적

- 당사의 2010년 매출액은 4,234억으로 전년 대비 148.9 % 증가하였으며, 영업이익은 489억, 당기순이익 367억으로 전년대비 각각 239.1%, 1,698.4% 증가하여 창사 이래 최고의 실적을 달성하였습니다. 전체 매출액 중 태양전지 제조장비가 차지하는 비율은 약 44.5%로 2008년 및 2009년 대비 238%, 180% 각각 성장함으로써 차세대 캐시카우로 자리매김하였습니다.

#### 3. 자금조달

당사는 2010년 12월31일 현재 현금 및 현금등가물 115억원, 단기금융자산 178억원과 매출채권 중 전자어음 685억원 등으로 총 978억원의 현금 유동성을 확보하고 있습니다.

(1) 당기말 현재 단기차입금의 내용은 다음과 같습니다.

(단위: 천원)

차입금의 종류	차 입 처	이 자 율	당 기	전 기
무역금융대출	외 환 은 행	3.41%	3,892,351	15,000,000
	씨 티 은 행	5.10%	6,724,442	5,000,000
	기 업 은 행	4.11%	5,000,000	5,000,000
	하 나 은 행	5.14%	10,000,000	-
	수출입은행	3.72%	10,000,000	-
	우 리 은 행	3.76%	7,178,497	-
합 계			42,795,289	25,000,000

(2) 당기말 현재 당사가 발행한 사채의 내용은 다음과 같습니다.

(단위: 천원)

종 류	발 행 일	상환기일	이자율(%)	당 기	전 기
제1회 분리형 무보증사채	2009.6.30	2012.6.30	4.00%	20,000,000	20,000,000
제2회 분리형 무보증사채	2009.7.10	2012.7.10	4.00%	-	20,000,000
가산 : 상 환 할 증 금				1,983,766	3,967,531
차감 : 사채할인발행차금				(180,966)	(547,198)
차감 : 신주 인수권 조정				(1,325,649)	(4,297,071)
합 계				20,477,151	39,123,262
유 동 성 대 체				(20,477,151)	(39,123,262)
잔 액				-	-

- 상기 신주인수권부사채의 발행내역은 다음과 같습니다.

구 분	제1회 무보증 사채	제2회 무보증 사채
액면가액	20,000,000천원	20,000,000천원
이자지급시기	매년 분기말 후급 지급	매년 분기말 후급 지급
상환방법	만기 일시상환	만기 일시상환
신주인수권행사기간	사채발행일 이후 1년이 경과한 날로부터 사채의 만기일 3영업일전일까지	
발행주식수	사채권면금액의 100%	
행사가격(*1)	11,141원	11,491원



조기상환청구권	발행일로부터 1년 6개월이 경과한 날 및 그 후 매 3개월마다 조기상환 청구 가능	2010년 12월 30일 및 그 후 매 3개월마다 조기상환 청구 가능
---------	---	--

(\*1) 당기중 시가이하의 유상증자(제3자 배정)로 인하여 신주인수권의 행사가격이 조정되었습니다. 또한 당사는 상기 신주인수권부사채와 관련하여 회계기간 중 신주인수권이 행사되었을 경우 정관에 의하여 기초에 행사된 것으로 간주하고 있습니다.

한편, 당기 중 신주인수권부사채의 신주인수권 행사로 인하여 발행된 주식은 1,767,831주이며 미행사된 잔여주식수는 1,767,831주입니다.

(3) 당기말 현재 장기차입금의 내용은 다음과 같습니다.

(단위: 천원)

차입금의 종류	차입처	이자율	당기	전기	상환방법
일반대출	외환은행	4.50%	800,000	1,200,000	분할상환
스왑대출		5.25%	7,257,000	20,000,000	일시상환
일반대출		3.41%	-	5,000,000	일시상환
정보화대출	기업은행	4.11%	5,000,000	166,660	분할상환
정책자금대출		5.67%	5,000,000	5,000,000	일시상환
일반대출		5.20%	7,000,000	5,000,000	일시상환
일반대출	씨티은행	6.90%	-	10,000,000	일시상환
일반대출	하나은행	5.4%~7.9%	-	10,000,000	일시상환
합계			25,057,000	56,366,660	-
차감 : 유동성대체			(6,451,400)	(35,566,660)	-
잔액			18,605,600	20,800,000	-

- 상기 장기차입금에 대하여 토지·건물 등이 담보로 제공되어 있으며, 대표이사가 지급보증을 하고 있습니다.

(4) 당기말 현재 장기차입금의 연도별 상환계획은 다음과 같습니다.

(단위: 천원)

종류	기말잔액	2010년	2011년	2012년 이후
장기차입금	25,057,000	6,451,400	3,702,800	14,902,800

## VI. 이사회 등 회사의 기관 및 계열회사에 관한 사항

### 1. 이사회에 관한 사항

#### 가. 이사회 구성에 관한 사항

당사의 이사회는 당기말 현재 3명의 사내이사, 2명의 사외이사, 1명의 상근감사로 구성되어 있으나, 이사회 내에 위원회는 구성되어 있지 않습니다. 한편 2011년 3월18일 제16기 정기주주총회에서 사내이사 2명, 사외이사 2명이 재선임 및 신규선임하였기에 정기보고서 제출일 현재 5명의 사내이사, 2명의 사외이사, 1명의 상근감사로 이사회는 구성되었습니다.

#### 나. 중요의결 사항 등

##### (1) 이사회 중요의결 사항

회차	개최일자	의안내용	가결 여부	사외이사 참석여부	
				박재근	장홍영
1	2010.02.05	주식매수선택권 부여의 건	가결	불참	불참
2	2010.02.18	제15기(2009년도) 내부결산결과 보고의 건	가결	불참	불참
3	2010.03.04	제 15기 정기주주총회소집 결의의 건	가결	불참	불참
4	2010.03.29	타법인(주식회사 티엔텍)출자의 건	가결	참석	참석
5	2010.03.30	제3자 배정 유상증자의 건 (기명식 보통주 249,310주)	가결	불참	불참
6	2010.04.07	제3자 배정 유상증자 발행가액 확정의 건	가결	불참	불참
7	2010.04.30	주식매수선택권 부여의 건	가결	참석	참석
8	2010.05.10	주식매수선택권 행사의 건	가결	불참	불참
9	2010.06.16	출자지분(엘티엘) 매각의 건	가결	불참	불참
		타법인 출자의 건 (서강대와 JV설립)	가결	불참	불참
10	2010.06.29	합자회사(ZONE PV) 출자의 건	가결	참석	참석
11	2010.06.30	주식매수선택권 부여의 건	가결	참석	참석
12	2010.07.14	주식매수선택권 행사의 건	가결	참석	참석
13	2010.07.15	주식매수선택권 부여의 건	가결	불참	불참
14	2010.09.24	합자회사(ZONE PV) 출자의 건	가결	불참	불참
		(주)신성홀딩스 제3자배정 유상증자 참여의 건	가결	불참	불참
15	2010.12.01	(주)노투스 유상증자 참여의 건	가결	불참	불참
16	2010.12.28	제3회 무기명식 무보증 사모 전환사채 발행의 건	가결	불참	불참
17	2010.12.28	제4회 무기명식 무보증 사모 전환사채 발행의 건	가결	불참	불참

18	2010.12.31	주식매수선택권 부여 취소의 건	가결	불참	불참
19	2011.02.18	제 16기 내부결산 재무제표 승인의 건	가결	불참	불참
20	2011.02.28	제 16기 정기주주총회 소집에 관한 건	가결	불참	불참

※ 박재근 사외이사는 2011년 3월 18일 일신상의 이유로 사임하였습니다.

## (2) 사외이사 현황

성명	주요경력	최대주주등과 이해관계	비고
장홍영	- University of Iowa 박사 - 한국과학기술원(KAIST) 물리학과 교수	-	신규 선임 (2010.03.19)
김철두	- 신라대학교 명예경영학 박사 - 산업자원부 차관 - 한국산업단지공단 이사장 - (현)텔레메트릭스기술연구조합 이사장	-	신규 선임 (2011.03.18)
고대홍	- 미 스탠포드 재료공학 박사 - 산업자원부 차세대성장동력 반도체사업단 전문위원 - 연세대 공과대학 산학협력 부학장 - (현)연세대학교 바이오 IT 센터장	-	신규 선임 (2011.03.18)

- 상기 사외이사 현황은 정기보고서 작성일인 2011년 3월 30일 현재 기준으로 김철두 사외이사와 고대홍 사외이사는 2011년 3월 18일 정기주주총회에서 신규로 선임되었습니다. 한편, 박재근 사외이사는 2011년 3월 18일 일신상의 이유로 사임하였습니다.

- 사외이사의 업무지원 조직: IR & Communications 김봉조 대리 (031 760 7109)

## 다. 이사의 독립성

### ① 이사회 구성

① 이사회의 구성이사는 주주총회에서 선임하고, 주주총회에서 선임할 이사 후보자는 이사회가 선정하여 주주총회에 제출할 의안으로 확정하고 있습니다.

주주총회에서 선임된 이사는 아래와 같습니다.

구분	성명	활동분야(담당업무)	최대주주등과의 이해관계	비고
사내이사 (대표이사)	황철주	경영 전반 총괄	해당사항 없음	재선임 (2010.03.19)
사내이사	임영진	FP사업부 총괄		재선임 (2011.03.18)
사내이사	이영곤	경영전략 총괄		재선임 (2010.03.19)

사내이사	강종근	반도체사업부 총괄		신규선임 (2011.03.18)
사외이사	김철두	경영자문		신규선임 (2011.03.18)
사외이사	고대홍	경영자문		신규선임 (2011.03.18)
사외이사	장홍영	경영자문		신규선임 (2010.03.19)

② 당사의 이사회는 다음의 사항을 심의하고 결의합니다.

1. 법령 및 정관상의 결의사항

- (1) 대표이사의 선임 및 해임, 공동대표의 결정
- (2) 지배인의 선임 및 해임
- (3) 지점의 설치·이전·폐지
- (4) 이사회내 위원회의 설치, 운영, 폐지 및 위원의 선임·해임
- (5) 이사회내 위원회의 결의사항에 대한 재결의
- (6) 주주총회의 소집
- (7) 영업보고서의 승인
- (8) 재무제표의 사전 승인
- (9) 이사회 소집권자의 특정
- (10) 이사에 대한 겸업의 승인
- (11) 이사와 회사간의 거래의 승인
- (12) 신주발행, 사채의 발행
- (13) 준비금의 자본전입
- (14) 전환사채, 신주인수권부사채의 발행
- (15) 신주인수권의 양도 결정
- (16) 주식매수선택권 부여의 취소
- (17) 중간배당의 결정
- (18) 흡수합병 또는 신설합병의 보고
- (19) 간이합병, 소규모 합병 및 간이분할합병, 소규모 분할합병
- (20) 일반공모증자의 결정
- (21) 명의개서대리인의 선정
- (22) 주주명부의 폐쇄 및 기준일의 설정
- (23) 이익참가부사채의 발행
- (24) 교환사채의 발행
- (25) 대표이사 아닌 업무담당 이사의 선임 및 업무분장 및 해임
- (26) 상담역 및 고문의 선임

2. 주주총회의 승인을 요하는 사항의 제안

가. 주주총회 특별결의 사항

- (1) 정관 변경
- (2) 영업의 전부 또는 중요한 일부의 양도
- (3) 다른 회사의 영업의 전부 또는 회사의 영업에 중대한 영향을 미치는 다른 회사의 영업 일부의 양수

- (4) 영업전부의 임대 또는 경영위임 등
- (5) 이사·감사의 해임
- (6) 자본의 감소
- (7) 회사의 해산, 회사의 계속
- (8) 회사의 합병, 분할, 분할합병
- (9) 사후설립
- (10) 주식의 액면미만 발행
- (11) 주식매수선택권의 부여
- (12) 총회결의에 의한 주식의 소각
- (13) 주식의 포괄적 교환 및 포괄적 이전의 승인

#### 나. 보통결의 사항

- (1) 이사, 감사의 선임
- (2) 이사, 감사의 보수의 결정
- (3) 재무제표의 승인
- (4) 주식배당의 결정

#### 다. 특수 결의

- (1) 이사·감사에 대한 책임의 면제
  - (2) 주식회사의 유한회사로의 조직변경
- #### 3. 기타 경영에 관한 주요사항
- (1) 경영목표 및 경영전략의 설정 (신규 Project 착수여부에 대한 결정 포함)
  - (2) 사업계획 및 예산의 승인
  - (3) 경영의 감독 및 경영성과의 평가
  - (4) 경영진의 임면 및 보수의 배분
  - (5) 중요한 자산의 처분 및 양도(재산의 출자, 담보의 제공, 채무의 면제가 포함되며, 중요한 자산의 기준은 총자산의 1% 이상임)
  - (6) 대규모 자산의 차입(채무보증도 포함되며, 대규모 자산의 기준은 총자산의 1%이상임)
  - (7) 회계 및 재무보고 체제의 감독
  - (8) 법령 및 윤리규정 준수의 감독
  - (9) 기업지배관행의 유효성 감독
  - (10) 기업정보공시의 감독
  - (11) 중요한 사규, 사칙의 제정 및 개폐
  - (12) 노조정책에 관한 중요한 사항
  - (13) 주주총회로부터 위임받은 사항
  - (14) 기타 이사회가 필요하다고 인정하는 사항

③ 이사회는 이사의 직무집행을 감독할 권한이 있습니다.

## 2. 감사제도에 관한 사항

### 가. 감사의 인적사항

당사는 당기말 현재 1인의 상근감사가 있으며, 당사는 감사위원회 설치대상(자산규모 2조 이상) 회사에는 해당되지 않아 별도의 감사위원회를 구성하고 있지는 않습니다.

성명	주요경력	비고
이영진	- 계명대학교 정책개발대학원 석사 - 육군사관학교 졸업(이학사 학위) - 주성엔지니어링(주) 감사	-

#### 나. 감사의 독립성

당사의 감사는 상법 및 정관 규정에 따라 회계에 관한 장부와 서류를 열람하고 재무제표 및 부속명세서에 대해서도 면밀히 검토하고 있으며, 필요하다고 인정되는 경우 대조, 입회, 기타 적절한 감사절차를 적용하여 감사를 하고 있습니다.

#### 다. 감사의 주요 활동내역

회차	개최일자	의안내용	가결 여부
1	2010.02.05	주식매수선택권 부여의 건	가결
2	2010.02.18	제15기(2009년도) 내부결산결과 보고의 건	가결
3	2010.03.04	제 15기 정기주주총회소집 결의의 건	가결
4	2010.03.29	타법인(주식회사 티엔텍)출자의 건	가결
5	2010.03.30	제3자 배정 유상증자의 건 (기명식 보통주 249,310주)	가결
6	2010.04.07	제3자 배정 유상증자 발행가액 확정건의 건	가결
7	2010.04.30	주식매수선택권 부여의 건	가결
8	2010.05.10	주식매수선택권 행사의 건	가결
9	2010.06.16	출자지분(엘티엘) 매각의 건	가결
		타법인 출자의 건 (서강대와 JV설립)	가결
10	2010.06.29	합자회사(ZONE PV) 출자의 건	가결
11	2010.06.30	주식매수선택권 부여의 건	가결
12	2010.07.14	주식매수선택권 행사의 건	가결
13	2010.07.15	주식매수선택권 부여의 건	가결
14	2010.09.24	합자회사(ZONE PV) 출자의 건	가결
		(주)신성홀딩스 제3자배정 유상증자 참여의 건	가결
15	2010.12.01	(주)노투스 유상증자 참여의 건	가결
16	2010.12.28	제3회 무기명식 무보증 사모 전환사채 발행의 건	가결
17	2010.12.28	제4회 무기명식 무보증 사모 전환사채 발행의 건	가결

18	2010.12.31	주식매수선택권 부여 취소의 건	가결
19	2011.02.18	제 16기 내부결산 재무제표 승인의 건	가결
20	2011.02.28	제 16기 정기주주총회 소집에 관한 건	가결

### 3. 주주의 의결권 행사에 관한 사항

#### 가. 투표제도

당사는 집중투표제, 서면투표제 또는 전자투표제를 채택하고 있지 않습니다.

#### 나. 소수주주권의 행사 여부

소수주주권을 행사한 적이 없습니다.

#### 다. 경영권 경쟁

당사는 대상기간 중 회사의 경영지배권과 관련하여 경쟁이 있었던 경우가 없습니다.

### 4. 계열회사 등의 현황

#### 가. 기업집단 및 소속회사의 명칭

- 기업집단의 명칭: 주성엔지니어링(주)

당사는 독점규제 및 공정거래에 관한 법률에 의한 상호 출자제한, 출자총액제한, 채무보증제한의 대상에서 제외됩니다.

- 소속회사의 명칭

(기준일: 2010년 12월 31일)

상호	소재지	지분율	상장여부
JUSUNG AMERICA	미국	100%	비상장
JUSUNG EUROPE	유럽	100%	
JUSUNG PACIFIC	대만	100%	
JUSUNG SHANHAI	중국	100%	
(주)무한	대한민국	98.1%	
(주)에이디에스		81.3%	
(주)티엔텍		100%	
(주)에스지엠		49.3%	
주성아이앤에스(주)		100%	
(주)노투스		35%	

- (주) 무한의 주주는 당사(98.1%) 및 자기주식(1.9%)이며 자기주식은 주식소각목적으로 보

유하고 있으므로 지분율을 100%로 하여 지분법을 적용하였습니다.

※ 타회사 임원겸직 현황

(기준일: 2010년 12월 31일 현재)

성명	직위	겸직			비고
		회사명	직위	상근여부	
황철주	대표이사	(주) 무한	이사	비상근	-
		(주)에이디에스	이사	비상근	-
임영진	수석부사장	(주) 무한	이사	비상근	-
		(주)에이디에스	대표이사	비상근	-
이영곤	수석부사장	(주) 무한	대표이사	비상근	-
		(주)에이디에스	이사	비상근	-
		(주)티엔텍	이사	비상근	-
강태광	부사장	(주) 무한	감사	비상근	-
		(주)에이디에스	감사	비상근	-
		주성아이엔에스(주)	이사	비상근	-
		(주)티엔텍	이사	비상근	-
		(주)에스지엠	이사	비상근	-
김현도	부사장	(주)에스지엠	이사	비상근	-

- 지분법적용투자주식 현황

(단위: 백만원, 주, %)

법인명	출자 목적	기초잔액			증가(감소) 내역			당기말 잔액			최근사업연도 당기순이익	비고
		수량	지분율	장부가액	취득(처분)		평가손익	수량	지분율	장부가액		
					수량	금액						
(주)에이디에스	투자	162,500	81.3	-	-	-	-	162,500	81.3	-	152	-
(주)무한	투자	880,140	98.1	5,475	-	-	849	880,140	98.1	5,475	(525)	-
엘티엘(주)	투자	73,300	42	593	(73,300)	(593)	(103)	-	-	-	-	당기매각
(주)에스지엠	투자	-	-	-	98,400	492	-	98,400	49.3	492	(9)	당기취득
주성아이엔에스	투자	40,000	100	238	-	-	134	40,000	100	470	232	-



(주)티엔텍	투자	-	-	-	683,250	4,960	(1,902)	683,250	100	-	(5,058)	당기취득
JUSUNG AMERICA	해외 법인	10,000,000	100	2,816	-	-	147	10,000,000	100	2,030	(1,121)	-
JUSUNG EUROPE	해외 법인	1,269,000	100	-	-	-	-	1,269,000	100	-	258	-
JUSUNG PACIFIC	해외 법인	1,650,000	100	-	-	-	-	1,650,000	100	-	(398)	-
JUSUNG SHANHAI	해외 법인	-	100	-	146,600	165	-	146,600	100	130	(42)	당기취득
합계		-	-	9,122	245,000	5,024	-	-	-	8,597	-	-

- (주)무한의 주주는 당사(98.1%) 및 자기주식(1.9%)이며 자기주식은 주식소각목적으로 보유하고 있으므로 지분율을 100%로 하여 지분법을 적용하였습니다.
- (주)티엔텍은 당기말 현재 100% 지분 취득으로 타법인 출자법인에서 제외되어 당사의 계열회사로 편입되었습니다.

타법인출자 현황

(기준일 : 2010년 12월 31일 )

(단위 : 백만원, 주, %)

법인명	최초취득일자	출자 목적	최초취득금액	기초잔액			증가(감소)			기말잔액			최근사업연도 재무현황		
				수량	지분율	장부가액	취득(처분)		평가손익	수량	지분율	장부가액	총자산	당기순이익	
							수량	금액							
디지프리즘	2010년 06월 16일	투자	600	0	0	0	120,000	600	0	0	120,000	20.00	600	0	0
(주)뉴옵티스	2007년 05월 02일	투자	2,000	1,000.000	4.91	2,500	-	-2,500	0	0	0	0.00	0	0	0
(주)뉴파워프라즈마	2003년 01월 01일	투자	350	183,062	3.22	350	0	0	0	0	183,062	3.22	350	46,579	7,746
(주)아이엔티	2003년 06월 30일	투자	100	6,000	10.0	100	0	0	0	0	6,000	10.00	100	0	0
이지엠닷컴	2003년 01월 01일	투자	500	101,342	4.33	0	0	0	0	0	101,342	4.33	0	0	0
(주)인케코퍼레	2005년 07월	투자	10	2,000	2.48	0	0	0	0	0	2,000	2.48	0	0	0

이전	31일													
김포솔라	2010년 06월 30일	투자	50	0	0	0	100,000	50	0	100,000	14.29	50	0	0
(주)하이센	2007년 06월 27일	투자	1,500	300,000	4.33	1,500	77,397	751	0	377,397	9.68	2,251	80,226	5,958
하이닉스반도체	2008년 09월 03일	투자	1,000	0	0	1,093	0	-1,093	0	0	0	0	0	0
파이온텍	2006년 02월 28일	투자	400	298,000	14.23	2,499	149,000	0	0	447,000	13.28	2,499	3,327	253
하이브리드	2009년 03월 30일	투자	200	0	0	204	0	0	13	0	0	217	0	0
신성홀딩스	2010년 10월 14일	투자	5,000	0	0	0	880,280	5,000	2,333	880,280	2.37	7,333	382,242	19,556
Jiangsu Zongyi PV Co., Ltd.	2008년 11월 30일	투자	3,574	13,320,000	33.30	16,891	33,233,400	39,164	0	46,553,400	33.30	56,055	0	0
합계				-	-	25,137	33,560,077	41,972	-	-	-	69,455	-	-

- (주) 아이엔티는 (주)알지비하이텍의 사명이 변경된 것입니다.
- 당기말 현재 하이닉스반도체 채무증권 10억원은 전량 매도 하였습니다.
- 당기말 현재 파이온텍의 무상증자 실시로 금전의 유출을 수반하지 않고 주식수가 증가하였습니다.
- Jiangsu Zongyi PV Co., Ltd.는 전기 중 합작계약 조건에 따라 당사의 의결권이 15%로 제한됨에 따라 중대한 영향력을 행사할 수 없어 당기 말 현재 매도가능증권으로 분류하였습니다.

## VII. 주주에 관한 사항

### 1. 최대주주 및 그 특수관계인의 주식소유 현황

#### 최대주주 및 특수관계인의 주식소유 현황

(기준일 : 2010년 12월 31일 )

(단위 : 주, %)

성명	관계	주식의 종류	소유주식수(지분율)				비고
			기 초		기 말		
			주식수	지분율	주식수	지분율	
황철주	본인	보통주	8,919,668	27.42	8,919,668	25.77	-
김재란	배우자	보통주	567,814	1.75	616,029	1.78	-
황철두	형제	보통주	269,419	0.83	267,419	0.78	-
이영진	감사	보통주	1,975	0.01	0	0.00	-
임영진	등기임원	보통주	0	0.00	10,000	0.03	-
박재근	사외이사	보통주	18,435	0.06	18,435	0.05	-
장홍영	사외이사	보통주	3,500	0.01	3,500	0.01	-
김현도	미등기임원	보통주	2,750	0.01	5,000	0.01	-
심경식	미등기임원	보통주	2,000	0.01	5,000	0.01	-
조복원	미등기임원	보통주	1,450	0.004	1,450	0.004	-
계		보통주	9,787,011	30.10	9,846,501	28.44	-
		우선주	0	0	0	0	0
		기타	0	0	0	0	0

- 상기 최대주주의 주식수는 신주인수권부사채 등의 특정주식 1,767,831주를 포함하지 않고 산정한 지분율입니다. 만일 특정주식을 포함할 경우 당기말 현재 최대주주의 주식수는 총 10,687,499주 이며 29.38% 입니다.

- 신원호 부사장은 당기말 현재 퇴임하였기에 최대주주 및 특수관계인의 주식소유현황에서 제외하였습니다.

- 박재근 사외이사는 2011년 3월 18일 일신상의 사유로 사임하였습니다.

### 2. 주식의 분포

### 가. 소유주식 현황

#### 주식 소유현황

(기준일 : 2010년 12월 31일 )

(단위 : 주)

구분	주주명	소유주식수	지분율	비고
5% 이상 주주	황철주	10,687,499	29.38	-
우리사주조합		291,449	0.84	-

- 최대주주 황철주가 소유한 소유주식수에는 신주인수권 표시증서, 전환사채, 주식매수선택권 등 현재 보유하고 있어 향후 그 권리가 주권으로 전환될 경우에 소유하게 되는 잠재주식인 특정증권 1,767,831주와 보통주식 8,919,668주가 합쳐진 수량입니다.

- 최대주주의 지분율은 2010년 12월 31일 현재 총발행주식수 34,616,627주에 특정증권 1,767,831주를 더한 금액을 분모로 하여 계산되었습니다.

### 나. 소액주주 현황

#### 소액주주현황

(기준일 : 2010년 12월 31일 )

(단위 : 주)

구분	주주		보유주식		비고
	주주수	비율	주식수	비율	
소액주주	32,429	99.97	21,671,631	62.60	-
전체	32,436	100%	12,944,996	100%	-

### 3. 주식사무

정관상 신주인수권의 내용	<p>제9조 (신주인수권)</p> <p>① 당 회사의 주주는 신주발행에 있어서 그가 소유한 주식수에 비례하여 신주의 배정을 받을 권리를 가진다.</p> <p>② 이사회는 제1항 본문의 규정에 불구하고 다음 각 호의 어느 하나에 해당하는 경우에는 이사회의 결의로 주주 외의 자에게 신주를 배정할 수 있다.</p> <ol style="list-style-type: none"> <li>1. 발행주식총수의 100분의 50을 초과하지 않는 범위 내에서 자본시장과 금융통합법에 관한 법률 제 165조의6에 따라 일반공모전자 방식으로 신주를 발행하는 경우</li> <li>2. 발행주식총수의 100분의 20 범위 내에서 우리사주조합원에게 신주를 우선배정 하는 경우</li> <li>3. 상법 제542조의3에 따른 주식매수선택권의 행사로 인하여 신주를 발행하는 경우</li> <li>4. 발행주식총수의 100분의 50을 초과하지 않는 범위 내에서 주식예탁증서(DR)발행에 따라 신주를 발행하는 경우</li> <li>5. 발행주식총수의 100분의 50을 초과하지 않는 범위 내에서 긴급한 자금조달을 위하여 국내외 금융기관 또는 기관 및 개인 투자자 등에게 신주를 발행하는 경우</li> </ol>
---------------	---

<p>6. 발행주식총수의 100분의 50을 초과하지 않는 범위 내에서 사업상 중요한 기술도입, 연구개발, 생산, 판매, 자본채휴, 재무구조 개선, 신규사업 진출 등 회사의 경영상 목적을 달성하기 위하여 필요한 경우 그 상대방 및 국내의 금융기관 및 기관 및 개인 투자자 등에게 신주를 발행하는 경우</p> <p>7. 발행주식총수의 100분의 50을 초과하지 않는 범위 내에서 현물출자에 대하여 신주를 발행하는 경우</p> <p>8. 근로자복지기본법 제32조의 2의 규정에 의한 우리사주매수선택권의 행사로 인하여 신주를 발행하는 경우</p> <p>9. 발행주식총수의 100분의 50을 초과하지 않는 범위 내에서 은행 등 금융기관의 출자전환에 의한 자본참여로 신주를 발행하는 경우</p> <p>③ 주주가 신주인수권을 포기 또는 상실하거나 신주배정에서 단주가 발생하는 경우에 그 처리방법은 이사회결의로 정한다.</p> <p>④ 제2항 각 호 중 어느 하나의 규정에 의해 신주를 발행할 경우 발행할 주식의 종류와 수 및 발행가격 등은 이사회결의로 정한다.</p>			
결산일	12월 31일	정기주주총회	3월중
주주명부폐쇄시기	<p>제12조 (주주명부의 폐쇄 및 기준일)</p> <p>① 당 회사는 매년 1월 1일부터 1월 31일까지 권리에 관한 주주명부의 기재변경을 정지한다.</p> <p>② 당 회사는 매년 12월 31일 최종의 주주명부에 기재되어 있는 주주를 그 결산기에 관한 정기주주총회에서 권리를 행사할 주주로 한다.</p> <p>③ 당 회사는 임시주주총회의 소집 기타 필요한 경우 이사회결의로 3월을 경과하지 아니하는 일정한 기간을 정하여 권리에 관한 주주명부의 기재변경을 정지하거나 이사회결의로 정한 날에 주주명부에 기재되어 있는 주주를, 그 권리를 행사할 주주로 할 수 있으며, 이사회가 필요하다고 인정하는 경우에는 주주명부의 기재변경정지와 기준일의 지정을 함께 할 수 있다. 회사는 이를 2주간 전에 공고하여야 한다.</p>		
주권의 종류	1주, 5주, 10주, 50주, 100주, 500주, 1,000주, 10,000주		
명의개서대리인	국민은행 증권대행부		
주주의 특전	없음	공고게재신문	매일경제

#### 4. 주가 및 주식거래 실적

(단위: 원, 주)

종류		2010년 7월	2010년 8월	2010년 9월	2010년 10월	2010년 11월	2010년 12월
보통주	최 고	22,750	22,400	21,200	21,800	20,150	20,150
	최 저	20,450	17,600	17,950	19,350	17,700	18,150
월간거래량		13,282,908	10,843,728	9,736,089	12,393,432	8,916,575	8,240,989

※상기 주가와 거래량은 최근 6개월간의 거래실적입니다.

## VIII. 임원 및 직원 등에 관한 사항

### 1. 임원 및 직원의 현황

#### 임원 현황

(기준일 : 2010년 12월 31일 )

(단위 : 주)

성명	출생년월	직위	등기임원 여부	상근 여부	담당 업무	주요경력	소유주식수		재직기간	임기 만료일
							보통주	우선 주		
황철주	1959년 12월	대표이사	등기임원	상근	경영전반 총괄	인하대학교 전자공학과 학사 한국ASM	8,919,668	-	15년 8개월	2013년 03월 19일
임영진	1962년 05월	수석부 사장	등기임원	상근	FP사업부 총괄	인하대학교 금속학과 박사 아남반도체 공정개발부	10,000	-	12년 1개월	2014년 03월 18일
이영진	1962년 01월	감사	등기임원	상근	감사	계명대학교 정책개발대학원 석사 육군사관학교 졸업(이학사 학위)	0	-	9년 3개월	2013년 03월 19일
장홍영	1954년 01월	사외이사	등기임원	비상근	경영자문	한국과학기술원(KAIST) 물리학과 교수 University of Iowa 박사	3,500	-	10개월	2013년 03월 19일
박재근	1959년 07월	사외이사	등기임원	비상근	경영자문	North Carolina State University 박사 삼성전자반도체 생산기술센터 한양대학교 전자통신 컴퓨터공학과 교수	18,435	-	1년 3개월	2013년 03월 19일
이영곤	1963년 03월	수석부 사장	등기임원	상근	경영전략실 총괄	서울대학교 무기재료공학과 학사 AMK 기술영업	-	-	14년 3개월	2013년 03월 19일
강종근	1958년 04월	수석부 사장	등기임원	상근	반도체사업부 총 괄	동아대학교 전자공학과 학사 하이닉스	-	-	1년 7개월	2014년 03월 18일
손종원	1961년 06월	부사장	미등기임 원	상근	영업	Univ of Illinois 전자공학과 박사	-	-	5년 10개월	-
심경식	1959년 06월	부사장	미등기임 원	상근	연구개발	안양과학대학 통신과 졸업 현대전자	5,000	-	12년 8개월	-
김용진	1963년 11월	부사장	미등기임 원	상근	영업	충남대학교 기계공학과 학사 두산기계, 삼성항공	-	-	10년 7개월	-
조복원	1962년 09월	부사장	미등기임 원	상근	기술기획그룹	KAIST 전자재료공학과 석사 LG반도체, 아펙스	1,450	-	8년 9개월	-

김현도	1962년 12월	부사장	미등기입 원	상근	연구개발	한양대학교 재료금속과 박사 하이닉스	5,000	-	5년 9개월	-
최도현	1960년 01월	부사장	미등기입 원	상근	연구개발	동경공업대학교 전자물리공학 박사 LG전자, 현대전자, 씨엘디㈜대표이사 대우일렉트로닉스 OLED연구소장 휘닉스PDE	-	-	2년	-
강형동	1968년 02월	부사장	미등기입 원	상근	연구개발	막스플랑크연구소 박사 막스플랑크 연구소, 삼성전기	-	-	2년 6개 월	-
강태광	1968년 03월	부사장	미등기입 원	상근	재무그룹	경원대학교 회계학과 한국물렉스	-	-	9년 5개월	-
김갑석	1967년 11월	부사장	미등기입 원	상근	연구개발	University of Texas at Dallas 박 사 케이아이자이맥스 대표	-	-	11개월	-
Peter yan	1954년 07월	부사장	미등기입 원	상근	FP운영그룹	ASEE City College of San Francisco Pentagon Technologies QuantumClean Asia Pte Ltd Singapore Lam Research Corporation Novellus Corporation Applied Materials Inc. Siltec Corporation	-	-	9개월	-

- 박재근 사외이사는 2011년 3월 18일 일신상의 이유로 사임하였습니다.
- 신원호 부사장 및 함무영 수석부사장은 당기말 현재 퇴임하였기에 임원현황에서 제외 하였습니다.

### 직원 현황

(기준일 : 2010년 12월 31일 )

(단위 : 천원)

사업부문	성별	직원 수				평균 근속연수	연간급여 총액	1인평균 급여액	비고
		정규직	계약직	기 타	합 계				
전사업부	남	678	4	-	682	3.2	26,150,102	3,632	-
전사업부	녀	35	7	-	42	2.10	1,071,012	3,410	-
합 계		713	11	-	724	3.1	27,221,114	3,623	-

## 2. 임원의 보수 등

### 이사·감사의 보수 현황

(단위 : 백만원)

구분	지급 총액	주총승인 금액	1인당 평균 지급 액	주식매수선택권의 공 정가치 총액	비고
이사	1,328	3,000	266	-	-
감사	194	500	194	-	-

### 주식매수선택권의 부여 및 행사현황

(기준일 : 2010년 12월 31일 )

(단위 : 원, 주)

부여 받은자	관계	부여일	부여방법	주식의 종류	변동수량			미행사 수량	행사기간	행사 가격
					부여	행사	취소			
손종원	미등기입원	2005년 01월 28일	신주교부	보통주	40,000	15,165	-	24,835	2007.01.28~2012.01. 27	11,960
김현도5명	미등기입원	2005년 07월 19일	신주교부	보통주	80,000	22,170	20,000	37,830	2007.07.19~2012.07. 18	14,380
이영진	등기입원	2006년 01월 11일	신주교부	보통주	8,421	-	-	8,421	2008.01.11~2013.01. 10	10,790
심경식외1명	미등기입원	2006년 01월 11일	신주교부	보통주	71,740	21,581	30,000	17,159	2008.01.11~2013.01. 10	10,790
이영진	등기입원	2006년 08월 22일	신주교부	보통주	5,000	-	-	5,000	2008.08.22~2013.08. 21	6,120
조복원의외2명	미등기입원	2006년 08월 22일	신주교부	보통주	36,450	3,700	30,000	2,750	2008.08.22~2013.08. 21	6,120
강종근	미등기입원	2009년 08월 24일	신주교부	보통주	50,000	-	-	50,000	2011.08.24~2016.08. 23	13,700
Joe Feng	계열회사 임원	2010년 02월 05일	신주교부	보통주	30,000	-	-	30,000	2012.02.05~2017.02. 04	17,100
Richard W. Lee	계열회사 직원	2010년 04월 30일	신주교부	보통주	10,000	-	-	10,000	2012.04.30~2017.04. 29	19,700



함무영	미등기입원	2010년 06월 30일	신주교부	보통주	50,000	-	50,000	-	2012.06.30~2017.06. 29	21,600
Peter Yan	미등기입원	2010년 07월 15일	신주교부	보통주	10,000	-	-	10,000	2012.07.15~2017.07. 14	21,500
합 계	-	-	-	-	391,611	62,616	130,000	195,995	-	-

- 함무영 수석부사장은 당기말 현재 퇴임하였으며, 기 부여 주식수 50,000주에 대해 주식매수선택권 부여를 취소하였습니다.
- 강종근 수석부사장은 2011년 3월 18일 정기주주총회에서 등기임원(사내이사)로 신규 선임되었습니다.

## IX. 이해관계자와의 거래내용

### 1. 최대주주등과의 거래내용

#### 가. 가지급금 및 대여금(유가증권 대여 포함)내역

성명 (법인명)	관계	계정과목	변동내역				미수이자	비고
			기초	증가	감소	기말		
(주)무한	계열회사	단기대여금	9,575	-	1,500	8,075	-	-
(주)에이디에스	계열회사	단기대여금	460	678	-	1,138	-	-
		장기대여금	2,150	-	-	2,150		
합계			12,185	678	1,500	11,363	-	-

#### 나. 출자 및 출자지분 처분내역

(기준일: 2010년 12월 31일)

(단위: 백만원)

법인명	관계	출자 및 출자지분 처분내역				비고	
		출자지분의 종류	거래내역				
			기초	증가	감소		기말
(주)에이디에스	계열회사	주식(보통주)	846	-	-	846	-
(주)무한	계열회사	주식(보통주)	12,754	-	-	12,754	-
(주)노투스	계열회사	주식(보통주)	-	100	-	100	-
(주)에스지엠	계열회사	주식(보통주)	-	492	-	492	-
주성아이엔에스	계열회사	주식(보통주)	200	-	-	200	-
(주)티엔텍	계열회사	주식(보통주)	400	4,560	-	4,960	-
(주)엘티엘	계열회사	주식(보통주)	2,199	-	2,199	-	-
JUSUNG AMERICA	계열회사	주식(보통주)	12,237	-	-	12,237	-
JUSUNG EUROPE	계열회사	주식(보통주)	1,443	-	-	1,443	-
JUSUNG PACIFIC	계열회사	주식(보통주)	1,961	-	-	1,961	-
JUSUNG SHANHAI	계열회사	주식(보통주)	-	165	-	165	-
합계			32,040	5,317	2,199	35,158	-

- 상기 금액은 취득원가 기준입니다.

- 당기말 현재 (주)엘티엘 지분은 매각 완료하였습니다.

2. 주주(최대주주 등 제외)·임원·직원 및 기타 이해관계자와의 거래내용  
 가. 가지급금 및 대여금(유가증권 대여 포함)내역

(기준일: 2010년 12월 31일)

(단위: 백만원)

성명 (법인명)	관계	계정과목	변동내역				비고
			기초	증가	감소	기말	
이주일의 1인	임직원	단기대여금	-	90	80	10	-
조복원 외 1인	임직원	장기대여금	100	25	2	123	-
우리사주	-	장기대여금	10,242	-	10,242	-	-
		단기대여금	-	4,795	142	4,653	-
합계			10,342	4,910	10,466	4,786	-

## X. 그 밖에 투자자 보호를 위하여 필요한 사항

### 1. 공시사항의 진행, 변경사항

#### 가. 기 신고한 주요경영사항의 진행상황

신고일자	제 목	신 고 내 용	신고사항의 진행상황
2008.07.10	자진공시	1. 계약상대방 : CPT(Chunghwa Picture Tubes, Ltd.) 2. 제품명 : TFT LCD 제작용 장비 3. 계약금액 : 24,141,780,000 4. 매출액 대비 : 11.4% 5. 공급계약일 : 2008-07-09 6. 계약만료일 : 2011-06-30	고객사의 요청으로 인한 계약기간 만료일 연장 (2011.06.30 까지)
2010.02.02	의무공시	1. 계약상대방: PV Alliance 2. 제품명: 태양전지 장비 3. 계약금액: 20,323,459,456원 4. 매출액 대비 : 13.4% 5. 공급계약일 : 2010-02-01 6. 계약만료일 : 2011-04-30	고객사 요청으로 인한 계약기간 만료일 연장 (2011.04.30일 까지)
2010-08-04	의무공시	1. 계약상대방: 넥스파워 (NexPower) 2. 제품명: 태양전지 제조장비 3. 계약금액: 13,147,875,000원(\$11,250,000) 4. 매출액 대비:7.73% 5. 공급계약일: 2010-08-04 6. 계약만료일:2011-04-29	진행중
2010-09-24	의무공시	1. 계약상대방: TSMC 2. 제품명: 반도체용 증착장치 3. 계약금액: 10,981,845,000원(\$9,450,000) 4. 매출액 대비:6.46% 5. 공급계약일: 2010-09-24 6. 계약만료일: 2011-01-25	진행중
2010-10-07	의무공시	1. 계약상대방: (주)하이닉스 반도체 2. 제품명: 반도체용 증착장치 3. 계약금액: 10,329,000,000원 4. 매출액 대비:6.07% 5. 공급계약일: 2010-10-07 6. 계약만료일: 2010-11-17	진행중
2011-01-24	의무공시	1. 계약상대방: Greenland New Energy Co.,Ltd. 2. 제품명: 태양전지 장치 3. 계약금액: 20,608,000,000원 4. 매출액 대비: 12.12%	진행중

		5. 공급계약일: 2011-01-24 6. 계약만료일: 2011-07-30	
2011-02-24	자율공시	1. 계약상대방: 엘지디스플레이(주) 2. 제품명: OLED 제조장비 3. 계약금액: 15,862,000,000원 4. 매출액 대비: 9.3% 5. 공급계약일: 2011-02-24 6. 계약만료일: 2011-04-20	진행중

## 2. 주주총회의사록 요약

주총일자	안 건	결 의 내 용	비 고
제16기 주주총회 (2011.3.18)	제1호 의안: 제16기(2010년도) 재무제표 승인의 건 제2호 의안: 이사 선임의 건 (사내이사 2명, 사외이사 2명) 제3호 의안: 이사 보수한도 승인의 건 제4호 의안: 감사 보수한도 승인의 건 제5호 의안: 주식매수선택권 부여 승인의 건	각호 원안대로 승인	-
제15기 주주총회 (2010.3.19)	제1호 의안: 제15기(2009년도) 재무제표 승인의 건 제2호 의안: 정관 일부 변경의 건 (사업목적 변경 포함) 제3호 의안: 이사 선임의 건 (사외이사 포함) 제4호 의안: 감사 선임의 건 제5호 의안: 이사 보수한도 승인의 건 제6호 의안: 감사 보수한도 승인의 건 제7호 의안: 주식매수선택권 부여 승인의 건	각호 원안대로 승인	-
제14기 주주총회 (2009.3.13)	제1호 의안: 제14기(2008년도) 재무제표 승인의 건 제2호 의안: 정관 일부 변경의 건 (사업목적 변경 포함) 제3호 의안: 이사 보수한도 승인의 건 제4호 의안: 감사 보수한도 승인의 건	각호 원안대로 승인	-

## 3. 중소기업기준검토표 등

"해당사항 없습니다."

공모자금 사용내역

"해당사항 없습니다."

(기준일 : - )

(단위 : 원)

구 분	납입일	납입금액	신고서상 자금사용 계획	실제 자금사용 현황
-	-	-	-	-
-	-	-	-	-



## XI. 재무제표 등

### 재무상태표(대차대조표)

제16기      2010년 12월 31일 현재  
 제15기      2009년 12월 31일 현재  
 제14기      2008년 12월 31일 현재

(단위 : 원)

과 목	제16기	제15기	제14기
자산			
유동자산	288,541,371,796	261,630,104,447	227,325,074,051
당좌자산	237,133,389,701	227,152,961,545	181,086,636,239
현금및현금성자산	11,526,936,065	40,637,607,891	4,717,608,304
국고보조금	(2,537,558,581)	(4,495,626,874)	(1,337,067,144)
단기금융상품	17,765,411,723	32,018,286,717	7,407,231,137
단기투자자산	13,338,424,324	12,279,614,324	17,814,182,324
단기매매증권		23,270,000	9,794,438,000
매도가능증권	600,000,000	2,500,000,000	
단기대여금	13,877,177,956	10,216,344,324	8,019,744,324
대손충당금	(1,138,753,632)	(460,000,000)	
만기보유증권	5,985,000		
매출채권	175,394,124,797	134,551,084,466	126,954,084,365
대손충당금	(9,931,006,889)	(4,356,699,051)	(1,523,736,841)
미수금	6,404,522,922	922,115,624	4,749,877,621
미수수익	1,419,474,793	1,080,207,008	1,420,985,919
대손충당금			
선급금	8,158,696,548	6,275,389,060	10,515,313,086
미수법인세환급액		73,357,020	293,945,594
선급비용	2,903,942,923	2,245,290,716	1,575,814,258

통화선도자산	41,156,587		
파생상품자산	3,337,197,543	2,303,443,005	1,892,164,682
이자율관련			
통화관련			
선물거래예치금	3,337,197,543	2,303,443,005	1,892,164,682
이연법인세자산	9,306,081,946	3,618,891,639	6,606,232,934
기타의당좌자산			
재고자산	51,407,982,095	34,477,142,902	46,238,437,812
재공품	39,593,290,452	24,091,284,103	35,905,772,335
평가충당금_재공품	(7,013,766,539)	(5,700,964,129)	(5,664,488,393)
원재료	17,425,105,180	15,230,253,319	15,997,043,950
미착품	1,403,353,002	856,569,609	109,920
부재료			
임대주택자산			
임대자산조정			
비유동자산	183,418,008,053	105,948,778,943	81,434,431,957
투자자산	82,120,321,506	42,023,426,773	31,291,251,951
장기투자증권	68,855,208,004	23,037,049,244	7,732,462,000
매도가능증권	68,855,208,004	23,037,049,244	7,732,462,000
만기보유증권			
지분법적용투자주식	8,697,570,492	9,646,469,813	11,815,985,289
장기대여금	2,438,000,000	13,037,362,460	18,056,860,934
대손충당금_장기대여금	(2,165,000,000)	(7,668,978,174)	(10,005,579,702)
현재가치할인차금			
기타투자자산	4,294,543,010	3,971,523,430	3,691,523,430
유형자산	89,567,349,793	50,907,117,710	38,517,582,184
토지	36,712,795,377	35,118,858,980	15,485,471,123
건물	25,745,157,564	21,744,070,480	21,658,855,463
감가상각누계액	(13,665,493,684)	(12,091,729,333)	(10,776,225,088)



사용권조정			
구축물	5,429,173,373	3,126,884,973	2,913,358,973
감가상각누계액	(1,773,237,227)	(1,247,146,440)	(935,489,835)
기계장치	27,986,373,167	11,800,631,604	11,240,693,952
감가상각누계액	(11,347,681,169)	(10,547,920,728)	(10,145,648,250)
국고보조금	(130,762,481)	(190,338,401)	
차량운반구	380,561,941	798,811,182	714,747,231
감가상각누계액	(287,067,492)	(568,781,583)	(639,502,292)
공사부담금			
비품	6,815,950,818	6,234,673,818	6,139,885,473
공사부담금			
국고보조금	(101,087,083)	(214,167,549)	(453,744,807)
감액손실누계액			
감가상각누계액	(5,944,192,595)	(5,202,502,483)	(4,346,796,125)
사용권조정			
공구기구	293,395,883	72,713,200	72,713,200
공사부담금			
국고보조금			
감액손실누계액			
감가상각누계액	(114,493,261)	(72,700,200)	(72,700,200)
사용권조정			
건설중인자산	19,348,757,662	1,936,561,190	7,452,764,366
공사부담금			
국고보조금			
입목	219,199,000	209,199,000	209,199,000
무형자산	3,602,677,738	2,299,918,412	725,249,979
산업재산권	681,167,023	739,902,413	725,249,979
국고보조금			
컴퓨터소프트웨어	2,948,856,505	1,594,654,000	

국고보조금	(27,345,790)	(34,638,001)	
기타비유동자산	8,127,659,016	10,718,316,048	10,900,347,843
보증금	4,822,122,260	3,764,237,589	4,652,437,589
이연법인세자산	3,305,536,756	6,954,078,459	6,247,910,254
대손충당금			
자산총계	471,959,379,849	367,578,883,390	308,759,506,008
부채			
유동부채	218,330,113,702	174,973,757,842	96,822,796,800
매입채무	120,239,011,887	52,768,447,381	49,588,493,518
단기차입금	42,795,289,298	25,000,000,000	15,000,000,000
유동성장기부채	6,451,400,000	35,566,660,000	4,066,640,000
미지급금	11,624,816,050	8,404,987,668	5,786,381,762
선수금	12,495,290,621	9,250,418,040	3,397,195,100
예수금	817,741,561	595,831,124	2,890,644,677
미지급비용	91,296,548	262,807,044	115,910,794
임대보증금	26,050,000	61,050,000	61,050,000
하자보수충당부채	1,710,065,650	2,687,114,081	6,660,880,859
파생상품부채	28,765,487	1,253,180,396	9,163,548,880
통화선도부채		1,190,588,141	8,904,241,042
이자율스왑부채	28,765,487	62,592,255	259,307,838
주식관련			
신용관련			
기타파생상품부채			
신주인수권부사채	20,000,000,000	40,000,000,000	
사채상환할증금	1,983,765,557	3,967,531,114	
사채할인발행차금	(180,965,482)	(547,197,792)	
신주인수권조정	(1,325,649,479)	(4,297,071,214)	
이연법인세부채			
부가세예수금			

예수제세			92,051,210
미지급법인세	1,573,236,004		
예수보증금			
비유동부채	22,804,981,162	24,527,315,537	54,015,825,503
장기차입금	18,605,600,000	20,800,000,000	51,366,660,000
퇴직급여충당부채	5,945,319,552	3,942,638,353	3,660,226,093
퇴직보험예치금	(51,994,050)	(50,034,554)	(1,835,060,590)
퇴직연금운용자산	(4,576,781,940)	(2,800,088,262)	
현재가치할인차금			
장기미지급금	2,882,837,600	2,629,800,000	824,000,000
임대보증금		5,000,000	
현재가치할인차금			
부채총계	241,135,094,864	199,501,073,379	150,838,622,303
자본			
자본금	17,308,313,500	16,290,608,500	16,266,954,000
보통주자본금	17,308,313,500	16,290,608,500	16,266,954,000
우선주자본금			
자본잉여금	102,917,754,811	79,398,964,967	77,176,688,563
주식발행초과금	92,551,988,705	68,503,580,237	67,830,548,275
기타자본잉여금	10,365,766,106	10,895,384,730	9,346,140,288
기타자본잉여금	1,315,668,511	1,315,668,511	825,661,317
신주인수권대가	529,618,624	1,059,237,248	
자기주식처분이익	8,520,478,971	8,520,478,971	8,520,478,971
전환권대가			
자본조정	1,139,833,456	982,200,321	1,363,216,998
주식선택권	1,139,833,456	982,200,321	1,363,216,998
기타자본조정			
기타포괄손익누계액	8,221,359,327	6,874,332,617	623,441,044
매도가능증권평가이익	1,833,026,208	452,285,714	

지분법자본변동	402,365,088	461,719,562	911,052,025
이자율스왑평가손실	(21,804,239)	(47,444,929)	(196,555,341)
재평가적립금	6,007,772,270	6,007,772,270	
매도가능증권평가손실			(91,055,640)
이익잉여금(결손금)	101,237,023,891	64,531,703,606	62,490,583,100
법정적립금	8,338,362,680	8,338,362,680	8,338,362,680
이익준비금	8,338,362,680	8,338,362,680	8,338,362,680
기타법정적립금			
미처분이익잉여금(미처리결손금)	92,898,661,211	56,193,340,926	54,152,220,420
자본총계	230,824,284,985	168,077,810,011	157,920,883,705
부채와자본총계	471,959,379,849	367,578,883,390	308,759,506,008

### 손익계산서

제16기 2010년 01월 01일 부터 2010년 12월 31일 까지

제15기 2009년 01월 01일 부터 2009년 12월 31일 까지

제14기 2008년 01월 01일 부터 2008년 12월 31일 까지

(단위 : 원)

과 목	제16기	제15기	제14기
매출액	423,359,716,210	170,097,327,996	152,176,096,747
매출원가	296,237,254,420	105,906,769,658	106,408,631,922
매출총이익(손실)	127,122,461,790	64,190,558,338	45,767,464,825
판매비와관리비	78,223,153,203	49,769,349,747	64,065,570,379
급여	10,056,810,194	6,339,148,277	6,871,392,630
퇴직급여	968,551,050	681,303,135	740,805,829
복리후생비	1,043,711,282	815,042,227	1,250,885,592
여비교통비	1,570,844,530	1,339,164,675	1,953,558,204
통신비	96,568,748	78,791,253	86,468,181
수도광열비	454,231,515	218,376,056	184,738,578

세금과공과	400,024,059	392,889,482	430,729,848
감가상각비	794,055,095	573,779,049	810,575,887
수선비	2,193,004,821	1,447,743,329	77,304,919
보험료	122,999,776	40,497,947	39,650,358
접대비	975,657,228	643,202,521	579,280,865
광고선전비	741,531,483	290,382,321	470,932,022
포장비	33,136,112		103,470,377
운반비	148,396,106	37,884,202	151,803,375
지급수수료	11,476,304,177	4,517,969,497	3,325,887,612
도서인쇄비	44,311,732	22,674,162	46,426,852
차량유지비	344,219,018	226,346,056	270,832,731
소모품비	461,505,836	147,614,072	246,055,065
교육훈련비	227,657,940	61,792,846	103,335,337
수출비	92,988,372	58,987,485	1,304,899,666
대손상각비	5,574,307,838	2,832,962,210	0
주식보상비용	159,344,441	55,347,916	11,838,868
임차료	631,529,277	570,668,315	490,739,141
경상개발비	37,082,035,120	28,170,999,641	44,386,202,995
무형자산상각비	331,396,659	205,783,073	127,755,447
하자보수비	2,198,030,794		
전력비			
수입부대비			
영업이익(손실)	48,899,308,587	14,421,208,591	(18,298,105,554)
영업외수익	21,500,729,633	15,508,486,587	22,565,216,356
이자수익	1,652,346,948	1,677,596,033	1,999,114,348
배당금수익			422,010,539
임대료	24,857,000	21,680,924	177,306,129
외환차익	6,809,947,239	5,904,383,097	6,491,639,214
외화환산이익	977,701,817	227,924,253	10,263,923,620

단기매매증권처분이익		983,195,250	17,281,037
매도가능증권처분이익	2,070,378,074		
단기매매증권평가이익			
대손충당금환입	102,803,274	1,876,601,528	158,306,333
유형자산처분이익	79,052,229	23,736,727	2,580,863
파생상품거래이익	7,861,861,310	2,770,347,205	17,181,918
통화선도처분이익	650,147,410	374,247,205	6,960,000
통화선물매매이익	7,211,713,900	2,396,100,000	
이자율스왑거래이익			10,221,918
파생상품평가이익	41,156,587	577,267,371	
통화선도평가이익	41,156,587	577,267,371	
하자보수충당부채환입액	456,261,921	333,557,638	561,103,988
지분법이익	232,357,513	37,855,587	
잡이익	952,856,372	1,074,340,974	1,889,632,342
투자자산처분이익			326,576,025
보험차익	59,858,112		38,560,000
퇴직연금운영이익	179,291,237		
채무면제이익			200,000,000
영업외비용	34,312,738,160	27,519,586,270	34,449,995,382
이자비용	7,982,453,762	6,440,608,566	3,699,698,581
기타의대손상각비	694,482,669		5,158,869,002
전환사채전환손실	31,206,448		
외환차손	8,856,803,384	8,517,100,956	1,493,937,660
외화환산손실	2,134,839,217	6,320,251,986	1,740,983,986
매출채권처분손실	684,530,955		
파생상품거래손실	6,259,617,099	3,818,486,599	7,834,346,532
통화선물정산손실	177,846,388	1,997,017,319	
통화선도평가손실			
통화선도거래손실	6,018,894,000	1,568,674,764	

이자율스왑거래손실	62,876,711	252,794,516	
통화스왑거래손실			
기부금	471,228,711	41,148,291	36,400,000
지분법손실	6,445,077,782	2,234,363,023	3,159,007,365
채고자산폐기손실	224,435,658	14,110,000	2,848,070
유형자산처분손실	1,228,355	65,086,351	
사채상환손실	441,655,351		
잡손실	85,178,769	7,986,407	30,010,603
단기매매증권처분손실			1,082,038,101
단기매매증권평가손실			1,102,950,000
매도가능증권손상차손			10,000,000
투자자산처분손실			194,664,440
파생상품평가손실		60,444,091	
통화선도평가손실		60,444,091	8,904,241,042
지분법적용투자주식감액손실			8,904,241,042
법인세추납액			
법인세비용차감전계속사업이익(손실)			
계속사업손익법인세비용			
계속사업이익(손실)			
중단사업이익(손실)			
법인세효과			
법인세비용차감전순이익(손실)	36,087,300,060	2,410,108,908	(30,182,884,580)
법인세비용	(618,020,225)	368,988,402	(688,428,321)
당기순이익(손실)	36,705,320,285	2,041,120,506	(29,494,456,259)
주당손익	1,097원	63원	(907)원
기본주당계속사업이익(손실)			
기본주당순이익(손실)	1,097원	63원	(907)원
희석주당계속사업이익(손실)			
희석주당순이익(손실)	1,057원	59원	(907)원

기본및회석주당계속사업이익(손실)			
기본및회석주당순이익(손실)			

### 이익잉여금처분계산서/결손금처리계산서

제16기 2010년 01월 01일 부터 2010년 12월 31일 까지 (처분확정일 : 2011년 03월 18일)

제15기 2009년 01월 01일 부터 2009년 12월 31일 까지 (처분확정일 : 2010년 03월 19일)

제14기 2008년 01월 01일 부터 2008년 12월 31일 까지 (처분확정일 : 2009년 03월 13일)

(단위 : 원)

과 목	제16기	제15기	제14기
미처분이익잉여금(미처리결손금)	92,898,661,211	56,193,340,926	54,152,220,420
전기이월미처분이익잉여금(미처리결손금)	56,193,340,926	54,152,220,420	83,646,676,679
당기순이익(손실)	36,705,320,285	2,041,120,506	(29,494,456,259)
임의적립금등의이입액			
합계	92,898,661,211	56,193,340,926	54,152,220,420
이익잉여금처분액			
결손금처리액			
차기이월미처분이익잉여금(미처리결손금)	92,898,661,211	56,193,340,926	54,152,220,420

### 자본변동표

제16기 2010년 01월 01일 부터 2010년 12월 31일 까지

제15기 2009년 01월 01일 부터 2009년 12월 31일 까지

(단위 : 원)

구 분	자본금	자본잉여금	자본조정	기타포괄손익누계액	이익잉여금	총 계
2009.01.01 (전기초)	16,266,954,000	77,176,688,563	1,363,216,998	623,441,044	62,490,583,100	157,920,883,705
당기순이익(손실)					2,041,120,506	2,041,120,506
주식선택권	23,654,500	886,714,733	(381,016,677)			529,352,556
신주인수권대가		1,059,237,248				1,059,237,248



매도가능증권평가손익				543,341,354		543,341,354
지분법자본변동				(449,332,463)		(449,332,463)
기타의자본잉여금		276,324,423				276,324,423
이자율스왑				149,110,412		149,110,412
재평가적립금				6,007,772,270		6,007,772,270
부의지분법자본변동						
유상증자						
주식선택권의행사						
주식선택권의부여						
신주인수권의행사						
외화환산평가이익						
외화환산평가손실						
2009.12.31 (전기말)	16,290,608,500	79,398,964,967	982,200,321	6,874,332,617	64,531,703,606	168,077,810,011
2010.01.01 (당기초)	16,290,608,500	79,398,964,967	982,200,321	6,874,332,617	64,531,703,606	168,077,810,011
당기순이익(손실)					36,705,320,285	36,705,320,285
주식선택권						
신주인수권대가						
매도가능증권평가손익				1,380,740,494		1,380,740,494
지분법자본변동						
기타의자본잉여금						
이자율스왑				25,640,690		25,640,690
재평가적립금						
부의지분법자본변동				(59,354,474)		(59,354,474)
유상증자	120,052,000	4,101,815,185				4,221,867,185
주식선택권의행사		13,737,500	315,139,602	(97,774,102)		
주식선택권의부여				255,407,237		
신주인수권의행사	883,915,500	19,101,835,057				19,985,750,557
외화환산평가이익						
외화환산평가손실						

2010.12.31 (당기말)	17,308,313,500	102,917,754,811	1,139,833,456	8,221,359,327	101,237,023,891	230,824,284,985
------------------	----------------	-----------------	---------------	---------------	-----------------	-----------------

### 현금흐름표

제16기 2010년 01월 01일 부터 2010년 12월 31일 까지

제15기 2009년 01월 01일 부터 2009년 12월 31일 까지

제14기 2008년 01월 01일 부터 2008년 12월 31일 까지

(단위 : 원)

과 목	제16기	제15기	제14기
영업활동으로인한현금흐름	51,436,506,169	24,828,180,772	(34,247,037,468)
당기순이익(손실)	36,705,320,285	2,041,120,506	(29,494,456,259)
현금의유출이없는비용등의가산	33,281,375,277	21,099,563,561	34,272,440,759
감가상각비	3,630,305,527	2,969,197,227	3,619,450,052
퇴직급여	2,428,756,858	1,816,425,608	1,836,615,860
주식보상비용	159,344,441	55,347,916	43,613,930
무형자산상각비	670,874,542	342,833,710	127,755,447
대손상각비	5,574,307,838	2,832,962,210	
재고자산폐기손실	224,435,658	14,110,000	2,848,070
통화선물매매손실	6,018,894,000	1,568,674,764	7,834,346,532
지분법손실	6,445,077,782	2,234,363,023	3,159,007,365
외화환산손실	2,097,526,071	6,320,251,986	1,390,705,358
유형자산처분손실	1,228,355	65,086,351	
통화선도처분손실	177,846,388	1,997,017,319	
통화선도평가손실		60,444,091	
진환사채진환손실	31,206,448		
사채상환손실	441,655,351		
기타의대손상각비	694,482,669		5,158,869,002
매출채권처분손실	684,530,955		
하자보수비	2,198,030,794		

사채할인발행차금이자비용	203,738,886	93,152,208	
신주인수권조정이자비용	1,599,132,714	729,697,148	
이자율스왑거래손실			
단기매매증권처분손실			1,102,950,000
단기매매증권평가손실			1,082,038,101
매도가능증권손상차손			10,000,000
파생상품거래손실			
파생상품평가손실			8,904,241,042
충당부채전입액			
하자보수충당부채전입액			
공사손실충당부채전입액			
현금의유입이없는수익등의차감	(18,912,867,758)	(6,823,664,220)	(11,336,731,866)
유형자산처분이익	79,052,229	23,736,727	2,580,863
외화환산이익	947,479,754	221,102,914	10,263,923,620
대손충당금환입	102,803,274	1,876,601,528	158,306,333
단기매매증권처분이익		983,195,250	17,281,037
매도가능증권처분이익	2,070,378,074		
국고보조금비용차감액	7,121,517,096		
충당부채환입액	456,261,921	333,557,638	561,103,988
하자보수충당부채환입액	456,261,921	333,557,638	
통화선도처분이익	650,147,410	374,247,205	
통화선도평가이익	41,156,587	577,267,371	
통화선물매매이익	7,211,713,900	2,396,100,000	6,960,000
지분법이익	232,357,513	37,855,587	
단기매매증권평가이익			
투자자산처분이익			326,576,025
파생상품거래이익			
영업활동으로인한자산·부채의변동	362,678,365	8,511,160,925	(27,688,290,102)
매출채권의감소(증가)	(42,565,936,868)	(13,917,252,087)	(14,271,058,683)

미수금의감소(증가)	(5,482,407,298)	3,827,761,997	(2,861,244,044)
미수수익의감소(증가)	(339,996,822)	(750,190,835)	693,414,232
선급금의감소(증가)	(1,883,307,488)	4,239,924,026	(5,195,730,096)
미수법인세환급액의감소(증가)	73,357,020	220,588,574	(1,575,814,258)
선급비용의감소(증가)	(658,652,207)	(669,476,458)	882,439,355
재고자산의감소(증가)	(17,155,274,851)	11,747,184,910	(16,052,801,977)
이연법인세자산의감소(증가)	(2,419,444,788)	368,988,402	1,119,026,650
비유동이연법인세자산의감소			(3,014,711,385)
매입채무의증가(감소)	67,577,927,278	3,325,550,099	18,481,407,757
미지급금의증가(감소)	3,271,452,000	2,694,112,584	(288,757,210)
미지급법인세의증가	1,573,236,004		(2,073,897,489)
선수금의증가(감소)	3,244,872,581	5,853,222,940	1,803,467,676
예수금의증가(감소)	221,910,437	(2,294,813,553)	(3,113,877,680)
미지급비용의증가(감소)	(171,510,496)	146,896,250	(1,232,330,847)
예수제세의감소		(92,051,210)	(10,169,200)
충당부채의증가(감소)	(2,718,817,304)	(3,640,209,140)	566,961,962
하자보수충당부채의증가(감소)	(2,718,817,304)	(3,640,209,140)	566,961,962
퇴직보험예치금의감소(증가)	(1,959,496)	1,785,026,036	(494,060,590)
퇴직연금운용자산의증가	(1,776,693,678)	(2,800,088,262)	
퇴직금의승계	57,849,823		
퇴직금의지급	(483,925,482)	(1,534,013,348)	(1,053,604,275)
통화선도의정산			
선급법인세의감소			
이자율스왑의정산			
기타당좌자산의감소(증가)			3,050,000
미지급법인세의증가(감소)			
파생상품자산의감소(증가)			
예수보증금의증가(감소)			
장기미지급금의증가(감소)			

투자활동으로인한현금흐름	(70,553,231,847)	(41,485,995,825)	(35,724,419,905)
투자활동으로인한현금유입액	165,916,743,030	124,177,149,986	99,452,894,888
단기금융상품의감소	150,719,253,842	112,622,700,493	94,034,586,821
단기대여금의상환	1,903,408,000	63,400,000	
단기매매증권의감소	17,285,000	2,880,245,250	2,086,081,760
선물거래예치금의감소	159,065,362	416,146,913	
매도가능증권의감소	5,528,858,400		
장기대여금의감소	382,727,760	148,550,416	1,000,000,000
국고보조금의증가	5,163,448,803	3,401,517,558	497,527,200
보증금의감소	1,948,200,000	4,620,816,629	1,815,955,471
차량운반구의처분	94,495,863	22,454,544	18,363,636
비품의처분		1,318,183	380,000
만기보유증권의감소			
투자활동으로인한현금유출액	(236,469,974,877)	(165,663,145,811)	(135,177,314,793)
단기금융상품의증가	136,466,378,848	137,233,756,073	95,441,817,958
단기대여금의증가	768,753,632	2,260,000,000	9,473,903,324
통화선도의정산	718,287,119	8,819,599,735	7,352,612,532
선물거래예치금의증가			1,229,302,950
매도가능증권의취득	45,564,808,160	9,217,048,244	1,000,000,000
지분법적용투자주식의취득	5,316,799,400	200,000,000	183,000,000
장기대여금의증가	25,000,000	144,478,176	
보증금의증가	3,006,084,671	3,732,616,629	2,065,636,800
토지의취득	1,583,936,397		28,379,866
건물의취득	4,001,087,084	1,746,000	90,793,864
구축물의취득	2,110,288,400	726,000	346,540,000
기계장치의취득	16,185,741,563	559,937,652	7,000,000
차량운반구의취득		244,550,945	41,730,040
공구와기구의취득	220,682,683		
비품의취득	581,277,000	283,964,000	1,065,750,318

입목의취득	10,000,000		9,500,000
건설중인자산의취득	17,973,396,472	730,759,160	5,455,832,998
산업재산권의취득	90,899,145	151,103,197	127,103,523
컴퓨터소프트웨어의취득	1,523,534,723	1,802,860,000	
회원권의취득	323,019,580	280,000,000	
단기매매증권의취득			11,258,410,620
파생상품의취득			
만기보유증권의취득			
국고보조금의감소			
기타투자활동으로인한항목의차감			
재무활동으로인한현금흐름	(9,993,946,148)	52,577,814,640	37,379,731,980
재무활동으로인한현금유입액	71,503,352,315	71,644,454,640	66,689,913,780
임대보증금의증가		5,000,000	
단기차입금의차입	32,554,593,973	25,000,000,000	15,000,000,000
장기차입금의차입	14,257,000,000	5,000,000,000	50,000,000,000
사채의발행		39,359,650,000	
장기미지급금의증가	253,037,600	1,805,800,000	824,000,000
유상증자	4,221,867,185		
신주인수권의행사	19,985,750,557		
주식매수선택권의행사	231,103,000	474,004,640	424,492,237
신주납입금의증가			441,421,543
기타재무활동으로인한현금유입액			
재무활동으로인한현금유출액	(81,497,298,463)	(19,066,640,000)	(29,310,181,800)
임대보증금의감소	40,000,000		
단기차입금의상환	15,000,000,000	15,000,000,000	5,000,000,000
장기차입금의상환	10,000,000,000		
신주인수권부사채의상환	20,890,638,463		
유동성장기부채의상환	35,566,660,000	4,066,640,000	21,066,640,000
장기미지급금의감소			

배당금의지급			3,243,541,800
기타현금의증가			
기타현금의감소			
현금의증가(감소)	(29,110,671,826)	35,919,999,587	(32,591,725,393)
기초의현금	40,637,607,891	4,717,608,304	37,309,333,697
기말의현금	11,526,936,065	40,637,607,891	4,717,608,304

### 재무제표에 대한 주석

"당해 사업년도의 재무제표에 대한 주석은 첨부된 외부감사인의 감사보고서상의 주석과 동일합니다."

## XII. 부속명세서

"해당사항 없습니다."



## 【 전문가의 확인 】

### 1. 전문가의 확인

- 해당사항 없습니다.

### 2. 전문가와의 이해관계

- 해당사항 없습니다.